

# L'AGRICULTURE DE MIDI-PYRÉNÉES

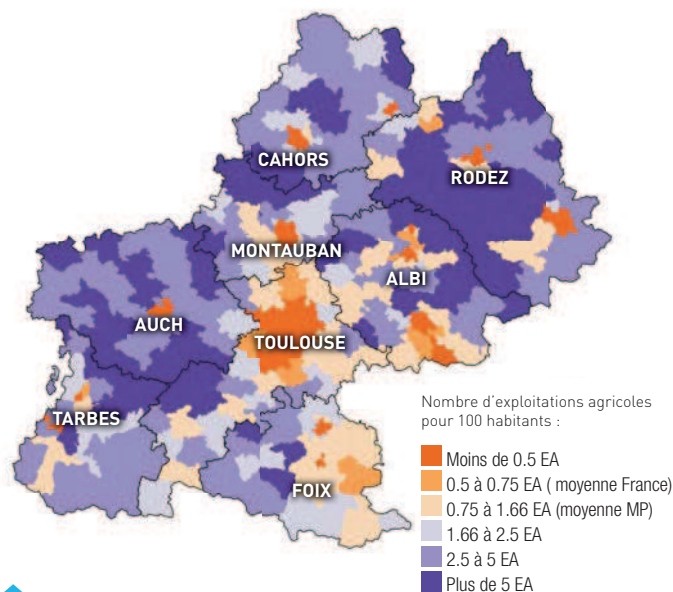


- **701 281 ha Céréales**
- **283 458 ha Oléagineux, protéagineux, plantes à fibre et autres cultures industrielles**
- **542 520 ha Cultures fourragères**
- **605 655 ha Surface toujours en herbe**
- **10 329 ha Légumes frais et secs, plein champ ou sous abris**
- **38 184 ha Vignes (y compris raisin de table)**
- **17 147 ha Arbres fruitiers**
- **79 177 ha Autres cultures et jachères**

## UTILISATION DES SURFACES DANS LES EXPLOITATIONS AGRICOLES DE MIDI-PYRÉNÉES

(Source Terruti 2013)

Midi-Pyrénées est la **1<sup>re</sup> région agricole française** avec plus de 47 000 exploitations agricoles recensées en 2010. Comme dans le reste de la France, le nombre d'exploitations a fortement diminué et plus de la moitié a disparu en 30 ans. Néanmoins, la densité d'exploitations agricoles sur le territoire reste importante (voir carte ci-dessus). On compte en effet 1.66 exploitations agricoles pour 100 habitants en moyenne sur la région, soit plus de deux fois la moyenne française. Midi-Pyrénées se classe ainsi 4<sup>e</sup> région en termes de nombre d'exploitations rapporté à la population. Toutefois, le maillage territorial suit les disparités liées à l'urbanisation particulièrement forte autour de Toulouse. Ainsi, le Gers est le département le plus agricole avec



- Nombre d'exploitations agricoles pour 100 habitants :
- Moins de 0.5 EA
  - 0.5 à 0.75 EA ( moyenne France)
  - 0.75 à 1.66 EA (moyenne MP)
  - 1.66 à 2.5 EA
  - 2.5 à 5 EA
  - Plus de 5 EA

## DENSITÉ D'EXPLOITATIONS AGRICOLES RAPPORTEE À LA POPULATION\*

[Source INSEE 2010 - RA 2010]

\* Cette carte présente le nombre d'exploitations par canton, rapportée au nombre d'habitants (nombre d'EA pour 100 habitants). La légende permet de comparer la situation de chaque canton par rapport à la moyenne nationale : 0.75 EA pour 100 habitants ; et par rapport à la moyenne régionale : 1.66 EA pour 100 habitants.

4.2 exploitations pour 100 habitants en moyenne, suivi de l'Aveyron (3.3 EA / 100 hab), alors que la Haute-Garonne affiche une moyenne plus basse que la moyenne nationale (0.52 EA/100 hab). Malgré une augmentation progressive de la taille des exploitations, **la SAU moyenne régionale reste inférieure de 11 % à la moyenne française**. Les structures de petite dimension économique (cf définition p.44), situées principalement en zone de montagne, représentent encore 45 % des exploitations recensées sur la région en 2010. Si leur nombre est en diminution, elles semblent mieux se maintenir que les exploitations moyennes dont le nombre a baissé de 26 % en 10 ans.

### LE MÉMO AGRICOLE MIDI-PYRÉNÉES

- **46 360 exploitations (estimation 2012) : 1<sup>re</sup> région avec 9.7 % des exploitations françaises**
- **2 280 900 ha : 2<sup>e</sup> région avec 8.5 % de la SAU métropolitaine**
- **58 800 UTA : 3<sup>e</sup> région avec 8 % de la main-d'œuvre agricole française**
- **SAU moyenne de 49 ha par exploitation contre 56 ha en France métropolitaine**
- **4<sup>e</sup> région productrice de céréales et oléo-protéagineux avec 8 % des surfaces françaises**
- **1<sup>re</sup> région productrice de semences avec 13 % des surfaces françaises**
- **7<sup>e</sup> région viticole avec 4.5 % des surfaces en vignes à raisin de cuve**
- **4<sup>e</sup> région productrice de fruits avec 12 % des surfaces françaises**
- **6<sup>e</sup> région bovine avec 6.5 % des effectifs français**

- **1<sup>re</sup> région ovine avec 25 % des effectifs français**
- **5<sup>e</sup> région caprine avec 11 % des effectifs français**
- **4<sup>e</sup> région équine avec 8.5 % des effectifs français**
- **5<sup>e</sup> région porcine avec 3 % des effectifs français**
- **6<sup>e</sup> région en volailles et palmipèdes avec 4 % des effectifs français**

- **1 exploitation sur 10 pratique une activité de diversification\***
- **1 exploitation sur 5 commercialise des produits en circuit court**
- **6 % des exploitations et 5.7 % de la SAU sont en Agriculture Biologique (ou en conversion)**
- **25 % des exploitations commercialisent des produits sous SIQO (hors AB)**

\* « Diversification » inclut la transformation (hors vins), l'accueil, l'agrotourisme, les travaux à façon, la production d'énergie renouvelable et toute autre activité lucrative qui ne soit pas de la production agricole.

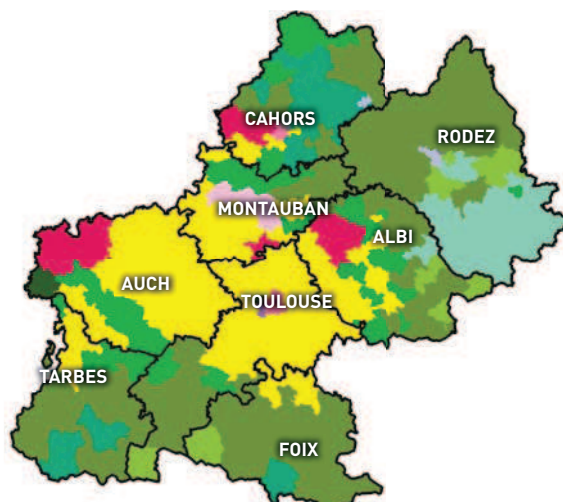
(Sources : 2010 - BAEA 2012 - agence Bio 2013)

PLUS D'INFOS sur

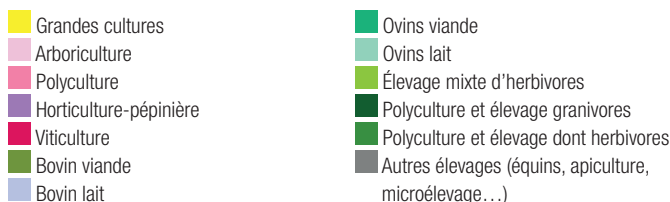
La région **Midi-Pyrénées** présente une très grande diversité de productions agricoles sur son territoire.

La variabilité des paysages et du climat ont permis le développement d'agricultures très variées, couvrant pratiquement la totalité des productions agricoles existantes en France. En effet, si les territoires de montagne et de causses sont propices à l'élevage d'herbivores, les plaines et coteaux du centre de la région sont plutôt orientés vers les grandes cultures, avec des zones adaptées au développement des cultures pérennes (vigne et arboriculture).

Jusqu'à la fin des années 60, l'exploitation type de la région combinait une production animale dominante avec des cultures variées. En 40 ans, ce modèle a pratiquement disparu, du fait du recul de l'élevage et de la raréfaction de la main-d'œuvre familiale, au profit de l'agrandissement des exploitations et de leur spécialisation. La comparaison des recensements agricoles de 2000 et 2010 confirme cette tendance (voir tableau ci-dessous). On observe en effet un net recul de la polyculture-élevage et des élevages mixtes alors que le nombre d'exploitations spécialisées en productions végétales, et en particulier en grandes cultures, diminue moins rapidement que la moyenne. On remarque également le développement d'élevages peu consommateurs de terres comme les granivores (surtout volailles et palmipèdes) ou les petits herbivores laitiers (ovins, caprins).



Système majoritaire en SAU par canton



## ORIENTATION AGRICOLE DES CANTONS

[Source RA 2010/INOSYS]

## CARACTÉRISTIQUES DES EXPLOITATIONS AGRICOLES [Source RA 2010/INOSYS]

| Grandes orientations de production                       | RA 2010                |                  | RA 2000                |                  | Évolution sur la période 2000/2010 |               |
|--|------------------------|------------------|------------------------|------------------|------------------------------------|---------------|
|  | Nombre d'exploitations | SAU en hectares  | Nombre d'exploitations | SAU en hectares  | Exploitations                      | SAU           |
| Grandes cultures   | 8 400                  | 588 597          | 8 880                  | 511 767          | -5.4 %                             | +15 %         |
| Cultures permanentes et spécialisées                     | 2 784                  | 82 490           | 3 285                  | 80 275           | -15.3 %                            | +2.8 %        |
| dont   |                        |                  |                        |                  |                                    |               |
| Arboriculture  | 999                    | 28 383           | 1 255                  | 29 375           | -20.4 %                            | -3.4 %        |
| Maraichage-horticulture                                  | 689                    | 5 280            | 785                    | 4 236            | -12.2 %                            | +24.6 %       |
| Viticulture  | 1 096                  | 48 828           | 1 245                  | 46 664           | -12 %                              | +4.6 %        |
| Polyculture  | 1 541                  | 69 081           | 2 029                  | 85 165           | -24.1 %                            | -18.9 %       |
| Élevage herbivore  | 13 504                 | 895 849          | 16 665                 | 893 992          | -19 %                              | +0.2 %        |
| dont   |                        |                  |                        |                  |                                    |               |
| Bovin lait   | 1 352                  | 78 209           | 1 844                  | 79 940           | -26.7 %                            | -2.2 %        |
| Bovin viande   | 6 783                  | 419 707          | 7 841                  | 385 074          | -13.5 %                            | +9 %          |
| Élevage caprin   | 220                    | 8 534            | 176                    | 4 693            | +25 %                              | +81.8 %       |
| Élevage herbivore mixte                                  | 2 410                  | 188 079          | 3 725                  | 236 761          | -35.3 %                            | -20.6 %       |
| Ovins lait   | 1 346                  | 113 257          | 1 302                  | 95 829           | +3.4 %                             | +18.2 %       |
| Ovins viande   | 1 393                  | 88 064           | 1 777                  | 91 695           | -21.6 %                            | -4 %          |
| Élevage granivore (porcs, volailles, palmipèdes, lapins) | 514                    | 3 652            | 301                    | 2 615            | +70.8 %                            | +39.6 %       |
| Polyculture-élevage                                      | 5 684                  | 455 782          | 9 896                  | 593 313          | -42.6 %                            | -23.2 %       |
| dont   |                        |                  |                        |                  |                                    |               |
| Polyculture-polyélevage                                  | 348                    | 32 889           | 501                    | 35 288           | -30.5 %                            | -6.8 %        |
| Polyculture-élevage herbivore                            | 3 939                  | 341 173          | 7 018                  | 451 695          | -43.9 %                            | -24.5 %       |
| Polyculture-élevage granivore                            | 1 397                  | 81 720           | 2 377                  | 106 330          | -41.2 %                            | -23.1 %       |
| Autres élevages  | 3 837                  | 84 721           | 5 364                  | 89 384           | -28.5 %                            | -5.2 %        |
| dont   |                        |                  |                        |                  |                                    |               |
| Élevage équin, apiculture et autres élevages divers      | 1 170                  | 23 123           | 1 120                  | 18 576           | +4.5 %                             | +24.5 %       |
| Microélevage très diversifié                             | 2 125                  | 23 600           | 3 573                  | 35 954           | -40.5 %                            | -34.4 %       |
| Polyélevage  | 542                    | 37 997           | 671                    | 34 853           | -19.2 %                            | +9 %          |
| <b>Total des exploitations du champ INOSYS</b>           | <b>36 277</b>          | <b>2 180 171</b> | <b>46 593</b>          | <b>2 256 544</b> | <b>-22.1 %</b>                     | <b>-3.4 %</b> |
| Exploitations non professionnelles (hors champ INOSYS)   | 11 342                 | 111 100          | 13 651                 | 105 371          | -16.9 %                            | +5.4 %        |
| <b>TOTAL DES EXPLOITATIONS DU RA 2010</b>                | <b>47 619</b>          | <b>2 291 270</b> | <b>60 244</b>          | <b>2 361 914</b> | <b>-21 %</b>                       | <b>-3 %</b>   |

## LES CHIFFRES CLÉS DE L'ÉCONOMIE DES EXPLOITATIONS AGRICOLES DE MIDI-PYRÉNÉES

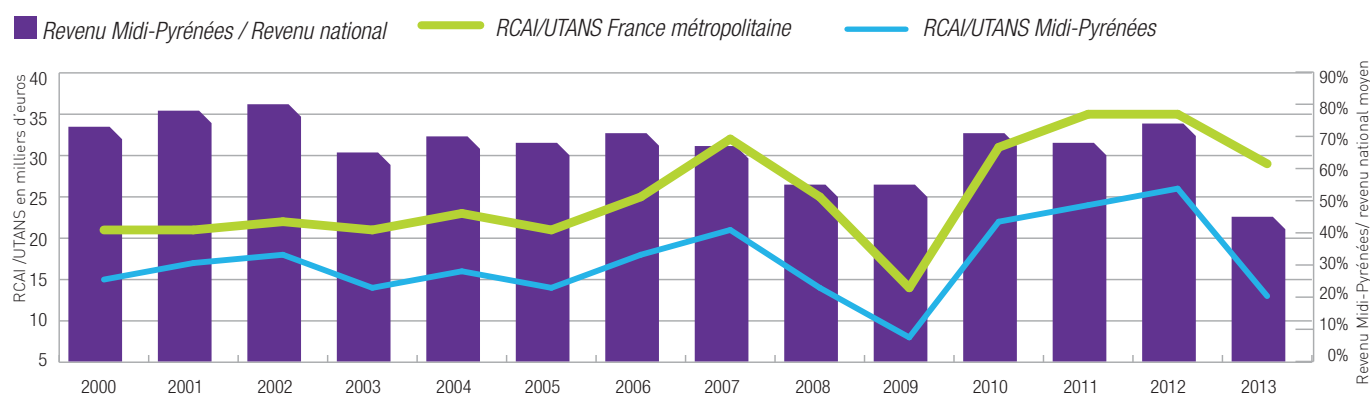
(Source comptes de l'agriculture - RICA)

| L'économie agricole de Midi-Pyrénées (Comptes de l'Agriculture) | Midi-Pyrénées | France Métropolitaine | Comparaison Part MP/FR |
|---|---------------|-----------------------|------------------------|
| Valeur ajoutée brute régionale (en millions d'euros) - "2012"*  | <b>1 754</b>  | 29 994                | 6 %                    |
| EBE régional (en millions d'euros) - "2012"                     | <b>2 062</b>  | 30 206                | 7 %                    |
| dont subventions d'exploitation (non liée au produit) - "2012"  | <b>37 %</b>   | 28 %                  |                        |

| Indicateurs de l'économie des exploitations agricoles (Comptes de l'Agriculture et RICA) | Midi-Pyrénées | France Métropolitaine | Comparaison Part MP/FR |
|--|---------------|-----------------------|------------------------|
| RCAI (€/UTANS) - "2013"  | <b>20 966</b> | 32 962                | 64 %                   |
| Évolution du RCAI entre "2012" et "2013"   | <b>-12 %</b>  | -2 %                  |                        |
| Évolution moyenne annuelle du RCAI entre "1990" et "2013"                                | <b>1.1 %</b>  | 2.6 %                 |                        |
| Productivité des surfaces (€/UTA) - "2012"   | <b>1 480</b>  | 2 243                 | 66 %                   |
| Productivité de la main-d'œuvre (€/UTA) - "2012"   | <b>66 857</b> | 93 017                | 72 %                   |
| Charges à l'hectare (€/ha) - "2012"  | <b>1 527</b>  | 2 070                 | 74 %                   |
| Taux d'endettement moyen des exploitations - "2012"                                      | <b>32 %</b>   | 41 %                  |                        |

\* L'indication "20.." : moyenne triennale affectée à l'année indiquée ("2012" : moyenne des résultats 2010, 2011 et 2012 affectée à 2012)

Note : En raison d'un retard sur la publication des comptes de l'agriculture 2013, les données ci-dessus n'ont pu être mise à jour sur l'année 2013 que pour le RCAI/UTANS. Les comptes de l'année 2013 seront traités pour la prochaine édition.



## ÉVOLUTION DU RCAI/UTANS EN MIDI-PYRÉNÉES ET EN FRANCE MÉTROPOLITAINE DEPUIS 20 ANS

(Source : Agreste - RICA et indicateurs de revenu régionaux : comptes définitifs 2000 à 2012 et comptes prévisionnels 2013)

Malgré le poids de son agriculture, Midi-Pyrénées ne représente que 6 % de la valeur ajoutée agricole nationale et 7 % de l'EBE alors qu'elle compte 10 % des exploitations. La productivité des exploitations agricoles de la région est assez faible et leurs résultats économiques sont globalement bas.

Historiquement, le revenu agricole moyen (RCAI/UTANS) en Midi-Pyrénées a toujours été en dessous de la moyenne nationale - en moyenne les 2/3 sur les 20 dernières années. Pourtant, depuis 2010, la région avait légèrement comblé l'écart et dépassé les 70 %. L'année 2013 marque un véritable décrochage puisque le RCAI /UTANS régional en 2013 atteint tout juste 45 % de la moyenne nationale, qui a pourtant chuté elle aussi (cf graphique ci-dessus). Midi-Pyrénées est la 3<sup>e</sup> région la plus touchée par le recul du RCAI/UTANS en 2013 avec une baisse de 50% par rapport à l'année précédente.

Ce résultat cache toutefois d'importantes disparités entre productions. En effet, il est principalement le reflet d'une année erratique au niveau du climat, couplée à une chute brutale des prix des grandes cultures. Ceci se traduit par un effet plus ou moins marqué selon les territoires : ainsi, le Gers et la Haute-Garonne enregistrent des diminutions drastiques de leur revenu moyen entre 2012 et 2013 (-66 et -65 %) et sont parmi les départements les plus touchés de France.

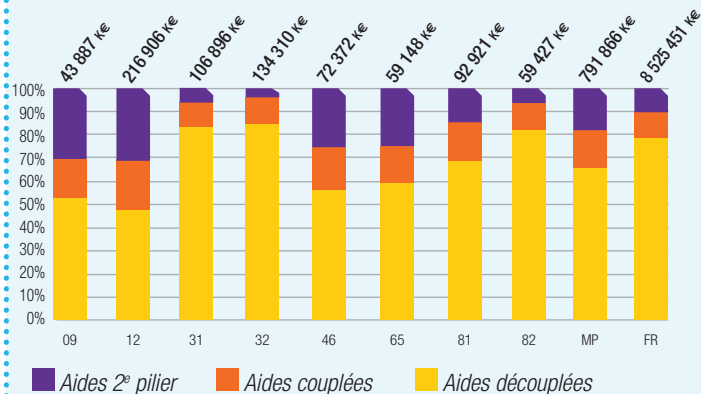
PLUS D'INFOS sur

Chambre Régionale d'Agriculture :

<http://www.mp.chambagri.fr/Revenus-agricoles-2013-en-Midi.html>



## LA PAC EN MIDI-PYRÉNÉES : BILAN ET PERSPECTIVES À L'HEURE DE LA RÉFORME



### RÉPARTITION DES ENVELOPPES PAC SELON LES DÉPARTEMENTS (MOYENNE TRIENNALE LISSÉE 2011-2013)

(Source ASP traitement CRAMP)

\*Note : les chiffres ci-dessus sont issus du traitement des données ASP concernant les montants payés annuellement aux agriculteurs entre 2010 et 2013. Pour la partie 2<sup>e</sup> pilier, les montants indiqués correspondent uniquement à l'ICHN, la PHAE et les MAE.

### LA PAC EN MIDI-PYRÉNÉES DEPUIS 2009

Les aides de la PAC pèsent un poids important dans le revenu des agriculteurs, en Midi-Pyrénées encore plus qu'ailleurs (cf page ci-contre). Toutefois, la région a un certain nombre de spécificités qui se traduisent par une répartition des aides différente de la moyenne nationale.

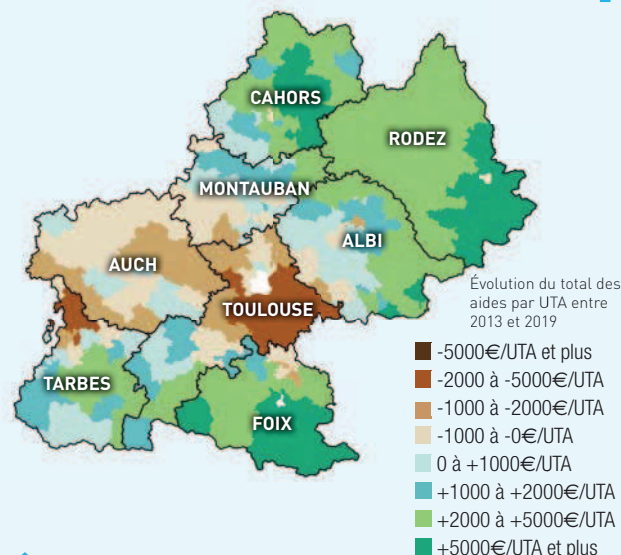
En termes d'aides découplées (DPU), Midi-Pyrénées compte environ 41 000 bénéficiaires, soit 86 % des exploitations recensées en 2010 sur la région. Malgré un DPU moyen par hectare proche de la moyenne nationale, Midi-Pyrénées est une des régions ayant les aides découplées les plus faibles. En effet, la région ne reçoit que 8 % du montant national des DPU alors qu'elle compte près de 10 % des exploitations agricoles.

La région est par contre beaucoup mieux positionnée sur les aides couplées à la production, qui représentent 16 % du montant régional des aides PAC versées aux agriculteurs (contre 11 % en moyenne FR). Les aides couplées sont essentielles pour bon nombre d'exploitations de la région, en particulier en élevage. La principale aide couplée est la PMTVA, qui concerne 25 % des exploitations et représente 11 % du montant des aides 1<sup>er</sup> pilier perçu dans la région. Dans une moindre mesure, les aides ovines et caprines et l'aide aux veaux sous la mère sont également très sollicitées dans la région, qui reçoit à elle seule 26 % et 44 % des enveloppes nationales concernées. En production végétale, l'aide au blé dur est la plus importante : la région récupère 40 % de l'enveloppe nationale dédiée à cette production.

Enfin, Midi-Pyrénées se caractérise également par un poids très important des aides du 2<sup>e</sup> pilier qui représentent 18 % du montant régional des aides (contre 10 % en moyenne FR) et jusqu'à 30 % dans l'Ariège et l'Aveyron. Ceci s'explique par la part importante des territoires de montagne et zones défavorisées sur l'ensemble de la région. En effet, la majeure partie du 2<sup>e</sup> pilier finance l'ICHN (76 %), qui concerne plus de 16 000 exploitations (34 %). La région draine au total 21 % des montants versés au titre de l'ICHN au niveau national.

### LA RÉFORME 2015-2020

- Convergence des aides découplées sur le territoire national pour rompre avec les références historiques et assurer une répartition plus équitable
- Revalorisation des 52 premiers hectares pour soutenir l'emploi et les petites structures
- Aide verte pour mieux tenir compte des enjeux environnementaux
- Aides couplées majoritairement pour soutenir l'élevage
- ICHN revalorisée pour renforcer les zones à contraintes naturelles
- Transparence GAEC pour favoriser l'emploi et reconnaître les actifs



### ÉVOLUTION DES AIDES DIRECTES\* ENTRE 2013 ET 2019

(Source : simulations CRAMP sur RA2010/INOSYS)

\*Aides directes = aides découplées + aides couplées + ICHN + PHAE

La réforme 2015-2020 de la PAC vise à répondre aux nombreux enjeux d'une agriculture performante (économiques, sociaux, environnementaux, sanitaires), en assurant une répartition plus équitable des aides entre les productions, mais dans un contexte de réduction budgétaire.

Les impacts de cette réforme sur les exploitations de Midi-Pyrénées seront très variables d'un territoire à l'autre (cf carte) et d'une filière à l'autre. Toutefois, on peut résumer en quelques points les principaux impacts attendus sur la région :

- La convergence nationale des aides découplées permet le maintien global de l'enveloppe régionale mais avec une redistribution très forte en interne : des zones de grandes cultures et de plaine vers les zones d'élevage et de montagne.
- La surprime est globalement avantageuse pour la région dont les structures sont plutôt petites : 67 % des hectares de Midi-Pyrénées en bénéficieraient, contre 55 % en moyenne nationale (estimation).
- Les aides couplées et l'ICHN représentent des enjeux majeurs pour les exploitations d'élevage, en particulier dans les zones intermédiaires, déjà pénalisées par la convergence. Néanmoins, de nombreuses incertitudes demeurent sur ces sujets.

Les principaux impacts de la nouvelle PAC selon les filières sont présentés dans la suite de ce document.

#### PLUS D'INFOS sur

Chambre régionale d'agriculture : <http://www.mp.chambagri.fr/Politique-Agricole-Commune-2015.htm>  
<http://www.chambres-agriculture.fr/thematiques/tout-sur-la-pac/>