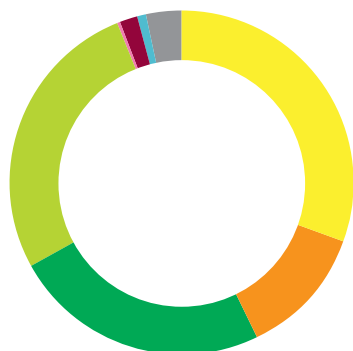
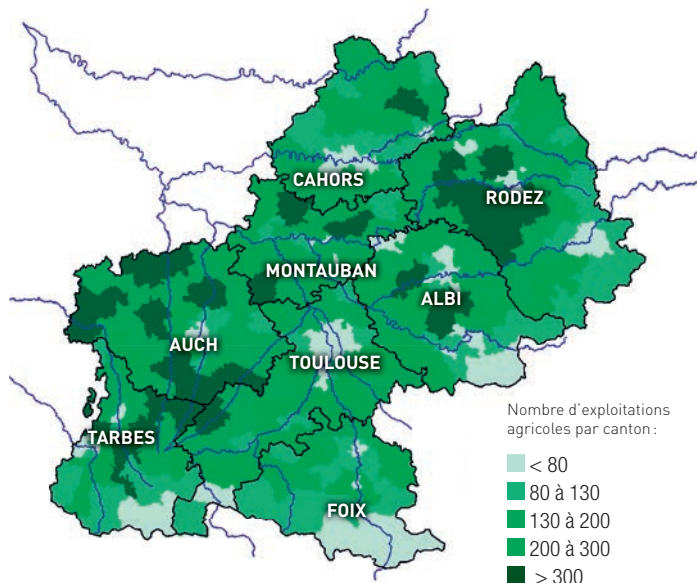


L'AGRICULTURE DE MIDI-PYRÉNÉES



Surfaces cultivées en hectares en 2012 :

- **696 021 ha** Céréales
- **282 763 ha** Oléagineux, protéagineux, plantes à fibre et autres cultures industrielles
- **546 352 ha** Cultures fourragères
- **609 417 ha** Surface toujours en herbe
- **10 742 ha** Légumes frais et secs, plein champ ou sous abris
- **37 874 ha** Vignes (y compris raisin de table)
- **17 244 ha** Arbres fruitiers
- **73 009 ha** Autres cultures et jachères



Nombre d'exploitations agricoles par canton :

- < 80
- 80 à 130
- 130 à 200
- 200 à 300
- > 300

ASSOLEMENT MIDI-PYRÉNÉES EN 2012

[Source Terruti 2012]

Midi-Pyrénées est la **1^{re} région agricole française** avec plus de 47 000 exploitations agricoles recensées en 2010. Comme pour le reste de la France, le nombre d'exploitations a largement diminué et plus de la moitié a disparu en 30 ans. Le rythme de disparition, plutôt lent dans les années 1980 (-1.8 % par an), s'est accentué dans la décennie 1990 (-3.1 % par an) et a de nouveau ralenti à partir de 2000 (-2.3 % par an). Midi-Pyrénées a ainsi mieux résisté à ce phénomène que d'autres régions : **1 exploitation sur 5 a disparu entre 2000 et 2010**, contre 1 sur 4 en France métropolitaine.

Malgré une SAU moyenne régionale en dessous du niveau national, on constate une **augmentation globale de la taille des exploitations**, principalement due à la baisse du nombre d'exploitations

RÉPARTITION DES EXPLOITATIONS AGRICOLES EN 2010

[Source RA 2010]

et donc à la concentration des surfaces. Ayant diminué de 3 % en 10 ans, la SAU régionale se concentre en effet sur des exploitations de 50 ha et plus. Depuis le début des années 2000, seules les grandes exploitations de plus de 100 ha voient leur part de SAU s'accroître. Elles regroupent désormais 43 % de la surface totale, contre 31 % en 2000. Pourtant, les structures de moins de 50 ha représentent encore 64 % des exploitations agricoles de la région.

En termes de dimension économique (cf. définition p. 33), Midi-Pyrénées conserve une part non négligeable de petites exploitations (45 % en 2010) localisées principalement en montagne. Si leur nombre est en diminution, elles semblent mieux se maintenir que les exploitations moyennes dont le nombre a baissé de 26 % en 10 ans.

LE MÉMO AGRICOLE MIDI-PYRÉNÉES

■ **47 619 exploitations :**
1^{re} région avec 9.7 % des exploitations françaises

■ **2 291 500 ha : 2^e région**
avec 8.5 % de la SAU métropolitaine

■ **26 800 UTA : 3^e région avec**
8 % de la main-d'œuvre agricole française

■ **SAU moyenne de 48 ha par exploitation**
contre 55 ha en France métropolitaine

■ **4^e région productrice de céréales et oléo-**
protéagineux avec 8 % des surfaces françaises

■ **1^{re} région productrice de semences**
avec 13 % des surfaces françaises

■ **7^e région viticole avec 4.5 % des surfaces en vignes**
à raisin de cuve

■ **4^e région productrice de fruits**
avec 12 % des surfaces françaises

■ **6^e région bovine avec 6.5 % des effectifs français**

■ **1^{re} région ovine avec 25 % des effectifs français**

■ **5^e région caprine avec 11 % des effectifs français**

■ **4^e région équine avec 8.5 % des effectifs français**

■ **5^e région porcine avec 3 % des effectifs français**

■ **6^e région en volailles et palmipèdes avec 4 % des effectifs français**

■ **1 exploitation sur 10 pratique une activité de diversification***

■ **1 exploitation sur 5 commercialise des produits**
en circuit court

■ **5 % des exploitations et 5.4 % de la SAU**
sont en Agriculture Biologique (ou en conversion)

■ **25 % des exploitations commercialisent**
des produits sous SIQO (hors AB)

* « Diversification » inclut la transformation (hors vins), l'accueil, l'agrotourisme, les travaux à façon, la production d'énergie renouvelable et toute autre activité lucrative qui ne soit pas de la production agricole.

[Sources : RA 2010 - agence Bio 2012]

PLUS D'INFOS sur

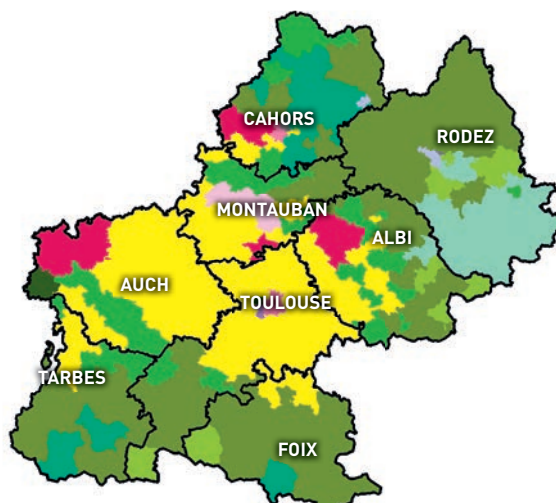
INOSYS, UNE NOUVELLE LECTURE DU RECENSEMENT AGRICOLE

Initié en 2011, le projet INOSYS des Chambres d'Agriculture a permis d'établir une nouvelle typologie des systèmes d'exploitations agricoles. Basée sur une méthode « à dire d'expert », cette typologie a été construite avec des critères de tri objectifs, définis à partir de la réalité du fonctionnement des exploitations. Il s'agit d'une nouvelle clé d'entrée pour analyser les résultats du RA 2010.

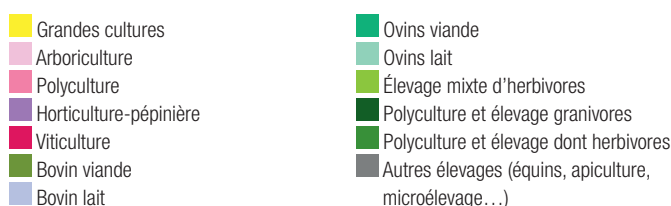
Le Pôle permanent Économie et Prospective des Chambres d'Agriculture de Midi-Pyrénées a construit la typologie INOSYS pour la région, à partir du cadre défini nationalement. Ce travail a permis, avec l'étroite collaboration de la DRAAF, de traiter très finement les données du RA 2010 et ainsi d'aller plus loin dans le descriptif des systèmes agricoles présentés dans ce document.

En Midi-Pyrénées, la typologie INOSYS classe 36 277 exploitations agricoles en 31 familles de production (Typologie Générale), qui se déclinent ensuite en 100 groupes (Typologie Principale) et 201 systèmes (Typologie Détaillée). Les 11 342 exploitations restantes sont considérées comme « non professionnelles » car de petite dimension économique et mobilisant moins d'un mi-temps (0.5 UTA).

Jusqu'à la fin des années soixante, l'exploitation-type de la région combinait une production animale dominante avec des cultures variées. En 40 ans, ce modèle a pratiquement disparu, du fait du recul de l'élevage et de la raréfaction de la main-d'œuvre familiale, au profit de l'agrandissement des exploitations et de leur spécialisation. La comparaison des recensements agricoles de 2000 et 2010 confirme cette tendance (voir tableau ci-dessous). On observe en effet un net recul de la polyculture-élevage et des élevages mixtes alors que le nombre d'exploitations spécialisées en productions végétales, et en particulier en grandes cultures, diminue moins rapidement que la moyenne. On remarque également le développement d'élevages peu consommateurs de terres comme les granivores (surtout volailles et palmipèdes) ou les petits herbivores laitiers (ovins, caprins).



Système majoritaire en SAU par canton



ORIENTATION AGRICOLE DES CANTONS

[Source RA 2010/INOSYS]

CARACTÉRISTIQUES DES EXPLOITATIONS AGRICOLES [Source RA 2010/INOSYS]

Grandes orientations de production	RA 2010		RA 2000		Évolution sur la période 2000/2010	
	Nombre d'exploitations	SAU en hectares	Nombre d'exploitations	SAU en hectares	Nombre d'exploitations	SAU en hectares
Grandes cultures	8 400	588 597	8 880	511 767	-5.4 %	+15 %
Cultures permanentes et spécialisées	2 784	82 490	3 285	80 275	-15.3 %	+2.8 %
<i>dont</i>						
Arboriculture	999	28 383	1 255	29 375	-20.4 %	-3.4 %
Maraichage-horticulture	689	5 280	785	4 236	-12.2 %	+24.6 %
Viticulture	1 096	48 828	1 245	46 664	-12 %	+4.6 %
Polyculture	1 541	69 081	2 029	85 165	-24.1 %	-18.9 %
Élevage herbivore	13 504	895 849	16 665	893 992	-19 %	+0.2 %
<i>dont</i>						
Bovin lait	1 352	78 209	1 844	79 940	-26.7 %	-2.2 %
Bovin viande	6 783	419 707	7 841	385 074	-13.5 %	+9 %
Élevage caprin	220	8 534	176	4 693	+25 %	+81.8 %
Élevage herbivore mixte	2 410	188 079	3 725	236 761	-35.3 %	-20.6 %
Ovins lait	1 346	113 257	1 302	95 829	+3.4 %	+18.2 %
Ovins viande	1 393	88 064	1 777	91 695	-21.6 %	-4 %
Élevage granivore (porcs, volailles, palmipèdes, lapins)	514	3 652	301	2 615	+70.8 %	+39.6 %
Polyculture-élevage	5 684	455 782	9 896	593 313	-42.6 %	-23.2 %
<i>dont</i>						
Polyculture-polyélevage	348	32 889	501	35 288	-30.5 %	-6.8 %
Polyculture-élevage herbivore	3 939	341 173	7 018	451 695	-43.9 %	-24.5 %
Polyculture-élevage granivore	1 397	81 720	2 377	106 330	-41.2 %	-23.1 %
Autres élevages	3 837	84 721	5 364	89 384	-28.5 %	-5.2 %
<i>dont</i>						
Élevage équin, apiculture et autres élevages divers	1 170	23 123	1 120	18 576	+4.5 %	+24.5 %
Microélevage très diversifié	2 125	23 600	3 573	35 954	-40.5 %	-34.4 %
Polyélevage	542	37 997	671	34 853	-19.2 %	+9 %
Total des exploitations du champ INOSYS	36 277	2 180 171	46 593	2 256 544	-22.1 %	-3.4 %
Exploitations non professionnelles (hors champ INOSYS)*	11 342	111 100	13 651	105 371	-16.9 %	+5.4 %
TOTAL DES EXPLOITATIONS DU RA 2010	47 619	2 291 270	60 244	2 361 914	-21 %	-3 %

* cf. définition dans l'encadré ci-dessus

LES CHIFFRES CLÉS DE L'ÉCONOMIE DES EXPLOITATIONS AGRICOLES DE MIDI-PYRÉNÉES

[Source comptes de l'agriculture – RICA]

L'économie agricole de Midi-Pyrénées (Comptes de l'Agriculture)	Midi-Pyrénées	France Métropolitaine	Part MP/FR
Valeur ajoutée brute régionale (en millions d'euros) - "2012"*	1 754	29 994	6 %
EBE régional (en millions d'euros) - "2012"	2 062	30 206	7 %
dont subventions d'exploitation (non liée au produit) - "2012"	37 %	28 %	

Indicateurs de l'économie des exploitations agricoles (Comptes de l'Agriculture et RICA)	Midi-Pyrénées	France Métropolitaine	Part MP/FR
RCAI (€/UTANS) - "2012"	25 407	34 567	74 %
Évolution entre "2011" et "2012"	42 %	29 %	
Évolution moyenne annuelle entre "1990" et "2012"	3 %	2 %	
Productivité des surfaces (€/UTA) - "2011"	1 323	2 053	64 %
Productivité de la main-d'œuvre (€/UTA) - "2011"	59 157	83 527	71 %
Charges à l'hectare (€/ha) - "2011"	1 460	1 993	73 %
Taux d'endettement moyen des exploitations - "2011"	33 %	41 %	

* L'indication "20.." : moyenne triennale affectée à l'année indiquée ["2012" : moyenne des résultats 2010, 2011 et 2012 affectée à 2012]

Malgré le poids de son agriculture, Midi-Pyrénées ne représente que 6 % de la valeur ajoutée agricole nationale et 7 % de l'EBE alors qu'elle compte 10 % des exploitations françaises. La productivité des exploitations agricoles de la région est assez faible et leurs résultats économiques sont globalement bas. Malgré une progression plus forte que dans la plupart des régions, le revenu agricole se situe aux 3/4

de la moyenne nationale, classant Midi-Pyrénées à la 14^e place pour le niveau de revenu (RCAI/UTANS). Celui-ci est fortement dépendant des aides à l'agriculture, même si leur part tend à se réduire. Elles ne représentent en effet plus que 72 % du revenu net d'entreprise en 2012, soit 28 % de moins qu'en 2006.

L'IRRIGATION

L'irrigation est un facteur important de l'économie agricole en Midi-Pyrénées. Elle assure la stabilité des rendements et la qualité des productions, notamment en grandes cultures et en arboriculture, face au caractère irrégulier du climat régional. De plus, l'irrigation permet aux agriculteurs de développer des cultures à haute valeur ajoutée (semences, maraîchage, etc.) et contribue ainsi à la sécurisation du revenu des exploitations.

Avec environ 200 000 ha irrigués, Midi-Pyrénées est la 3^e région irrigante.

Résultats dans le champ des exploitations professionnelles INOSYS (36 277 EA)
[Source RA 2010/INOSYS]

- 30 % des exploitations ont des surfaces irrigables et 28 % ont irrigué en 2010
- 13 % de la SAU régionale est irrigable et 9 % a été irriguée en 2010

- Les systèmes qui irriguent le plus de surfaces sont :
 - Les spécialisés COP
 - Les polyculteurs – éleveurs avec herbivores viande ou avec granivores

- Les systèmes les plus concernés par l'irrigation sont :
 - Les arboriculteurs spécialisés
 - Les maraîchers spécialisés
 - Les horticulteurs et pépiniéristes
 - Les polyculteurs

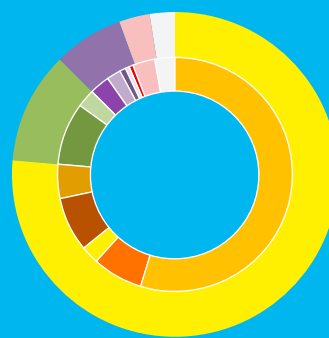
- 54 % des surfaces irriguées et 40 % des irrigants
- La moitié des exploitations de ces groupes irrigue en moyenne 16 % de leur SAU

- 15 % des surfaces irriguées et 20 % des irrigants
- 80 % des exploitations de ces groupes irrigue en moyenne 30 % de leur SAU

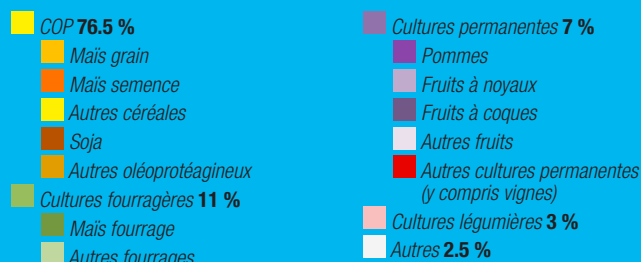
LES CHIFFRES CLÉS DE L'IRRIGATION

Le prélèvement annuel régional représente 345 millions de m³ (moyenne 2006-2010), principalement consommés dans le Gers (27 %), la Haute-Garonne (20 %) et le Tarn-et-Garonne (19 %). La région se caractérise par une part importante d'irrigation collective avec plus de 300 structures, qui représentent 46 % des volumes prélevés.

Les surfaces irriguées ont diminué de 25 % entre 2000 et 2010, en raison notamment du recul des surfaces en maïs irrigué. La réforme de la PAC et les mesures de restriction d'usage en sont les principales causes.



Surface totale irriguée en 2010 : 200 500 ha



RÉPARTITION DES SURFACES IRRIGUÉES

[Source RA 2010]

FOCUS