

OBSERVATOIRE DE LA PRODUCTION DE VIANDE BOVINE EN HAUTE-GARONNE

Données issues de l'Identification Pérenne Généralisée 2009



Évolution 2009/2006

- Baisse de 12 % des exploitations bovines soit 278 éleveurs en moins
- Baisse de 2 % des vaches (1 040 animaux)
- Baisse de 9 % des ventes (5 400 ventes en moins)

En 2009

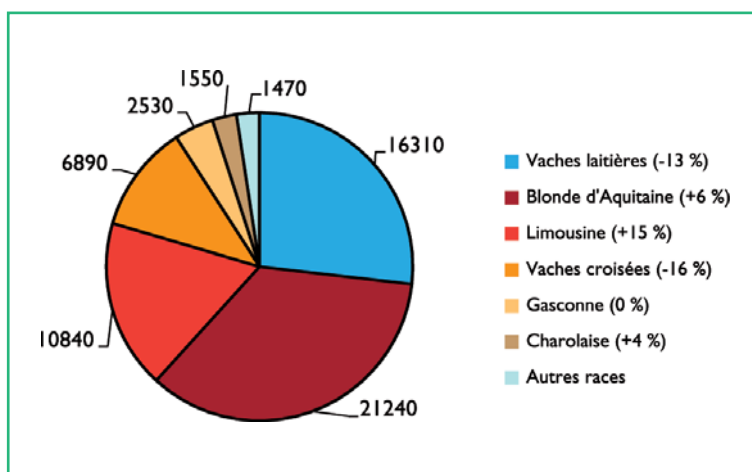
- 2 112 exploitations bovines en Haute-Garonne
- 60 820 vaches dont 73 % d'allaitantes
- 58 000 animaux vendus: 66 % à l'élevage ou l'engraissement et 34 % à la boucherie

L'ÉLEVAGE BOVIN DÉPARTEMENTAL EN 2009

Les vaches laitières représentent 27 % du cheptel départemental, en baisse de 13 % par rapport à 2006 (figure 1). En bovin viande, la race Blonde d'Aquitaine domine avec 35 % des effectifs (+6 %). Les vaches Limousines représentent 18 %, en hausse de 15 %. Les vaches croisées représentent encore 6 980 animaux, en baisse de 16 %.

Les éleveurs allaitants représentent 51 % des détenteurs de bovins avec 68 % des vaches, en augmentation de 4 %. Les éleveurs laitiers et les engraisseurs de veaux

> Figure 1 : Répartition raciale des vaches (évolution depuis 2006)



sont en forte baisse (- 22 % et - 48 %). Globalement, le dynamisme de l'élevage allaitant ne permet pas de maintenir le cheptel bovin départemental.

> Tableau 1 : Effectifs 2009 et évolution depuis 2006 des principaux élevages bovins

Typologie des systèmes bovins	Exploitations		Vaches fin de campagne		Ventes	
	Effectif 09	Évolution	Effectif 09	Évolution	Effectif 09	Évolution
Sans production ou < 10 vaches*	635	-13 %	2 512	-5 %	1 872	-13 %
Éleveurs laitiers	284	-22 %	13 209	-15 %	10 445	-22 %
Éleveurs mixtes (BL/BV)	94	-12 %	3 546	5 %	2 687	-10 %
Engraisseurs de veaux	24	-48 %	-	-	3 350	-42 %
Éleveurs allaitants	1 075	-6 %	41 320	4 %	39 633	1 %
Total Haute-Garonne	2 112	-12 %	60 824	-2 %	57 987	-9 %

* détenteurs de moins de 10 vaches ou qui ont vendu moins de 10 bovins en 2009



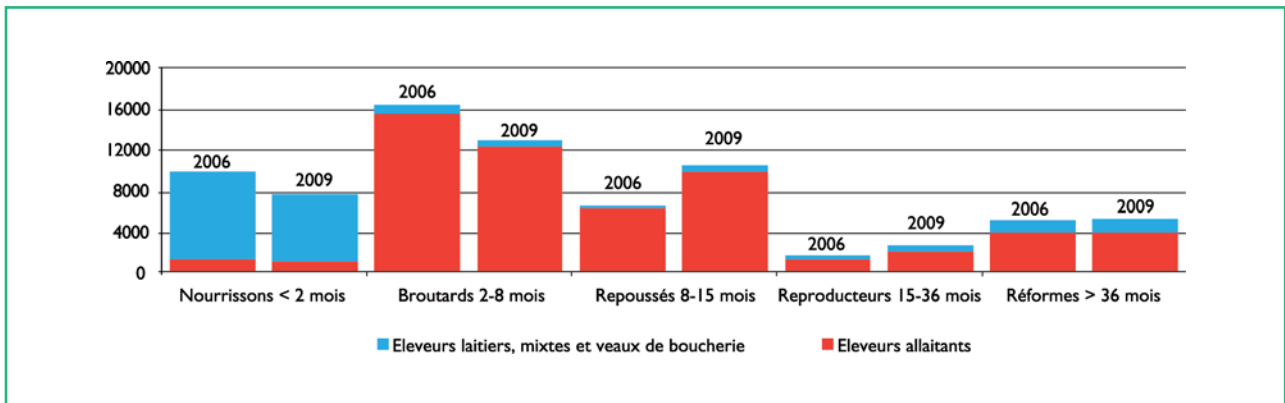


LES SORTIES DE BOVINS

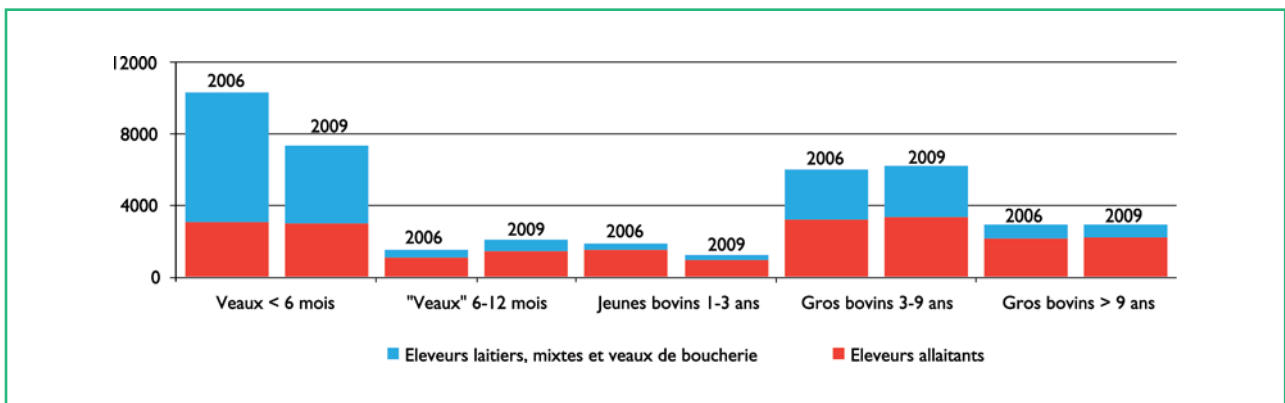
En 2009, les broutards principalement légers, dominent avec 22 % des ventes totales et

33 % des ventes élevages (figure 2). La production de « veaux » gras de moins de 12 mois représente 16 % des ventes totales et 48 % des ventes boucheries du département (figure 3).

> Figure 2 : Répartition des ventes d'animaux vers l'élevage ou l'engraissement en 2006 et 2009



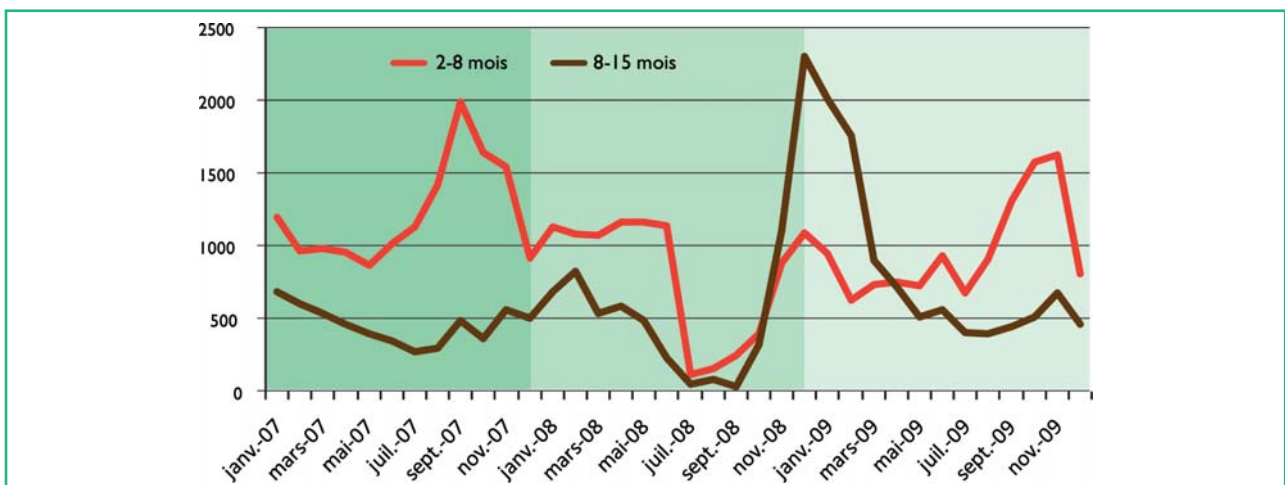
> Figure 3 : Répartition des ventes d'animaux vers l'abattage en 2006 et 2009



Les sorties de broutards ont été particulièrement bouleversées en 2008 par les blocages sanitaires successifs. Les broutards restés sur

les exploitations à l'automne 2008 sont sortis massivement fin 2008 et début 2009 alourdis entre 8 et 15 mois. Un retour à la normale est observé depuis le printemps 2009.

> Figure 4 : Ventes mensuelles de broutards de janvier 2007 à décembre 2009

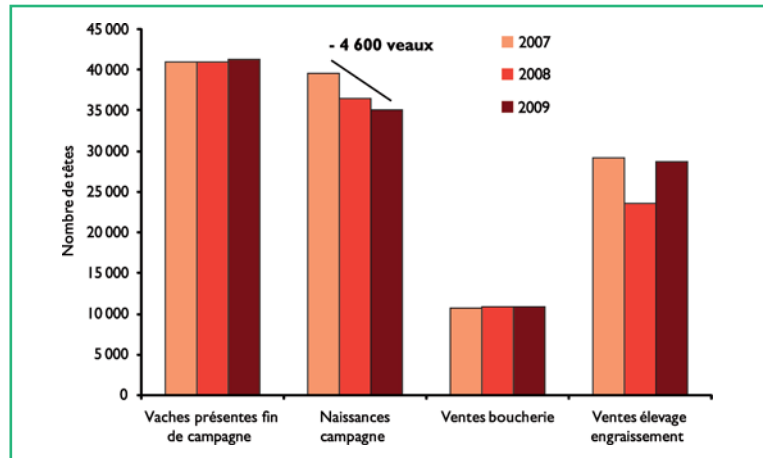


LES ÉLEVEURS BOVINS VIANDE PROFESSIONNELS EN 2009 ET ÉVOLUTION PAR RAPPORT À 2006

Les éleveurs bovins viande professionnels sont les éleveurs naisseurs, naisseurs-engraisseurs et engraisseurs ayant plus de 10 vaches ou plus de 10 bovins vendus en 2009.

L'effectif de vaches allaitantes est stable voire en légère hausse sur les trois campagnes avec une diminution importante des veaux produits (-12 %). Les ventes « élevage et engraissement » en

> Figure 5 : Évolution de la production chez les éleveurs allaitants entre 2007 et 2009



chute en 2008 remontent en 2009 sans compensation, de par le manque de veaux disponibles.

> Tableau 2 : Effectifs 2009 et évolutions depuis 2006 des élevages bovins viande professionnels

Types d'élevage BV	Exploitations		Vaches fin de campagne		Ventes	
	Effectif 09	Évolution	Effectifs 09	Évolution	Effectif 09	Évolution
Naisseur stricts	490	-26 %	18 176	-25 %	17 939	-12 %
Naisseur avec repousse	203	250 %	9 442	280 %	7 027	352 %
Naiss.-engr. de VSLM*	144	-16 %	5 090	-4 %	3 939	-3 %
Naiss.-engr. de veaux lourds	27	13 %	979	60 %	723	50 %
Naiss.-engr. de bovins	116	2 %	5 314	19 %	4 093	15 %
Repousseurs avec achats	8	-50 %	445	-20 %	1 671	-33 %
Engraisseurs de bovins	87	-15 %	1 874	-10 %	4 241	-37 %
Ensemble des éleveurs BV	1 075	-6 %	41 320	4 %	39 633	1 %

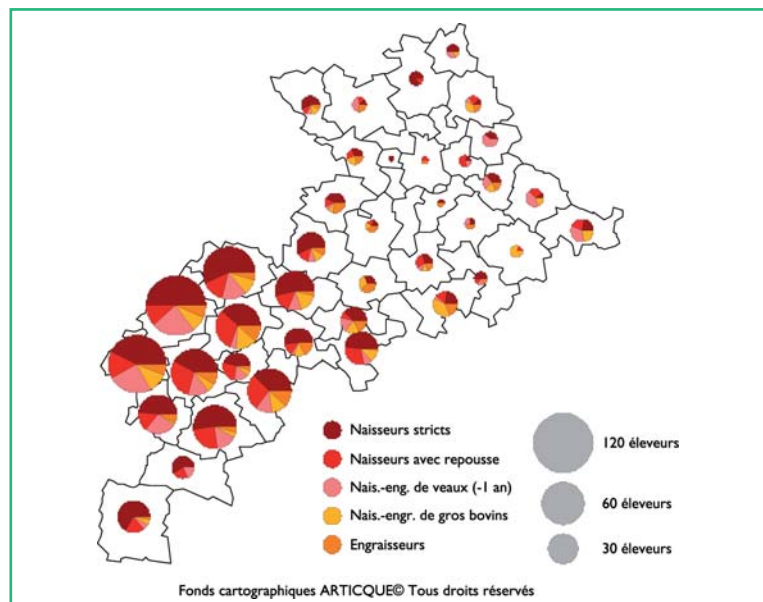
*VSLM : Veau sous la mère

Les naisseurs avec repousse (tableau 2) progressent fortement en lien avec le report des ventes début 2009 et l'alourdissement des brouards. De même, la finition de veaux lourds de moins de 12 mois est en progression, tout en représentant peu d'effectif (27 élevages).

Les ateliers bovins viande sont principalement situés dans les coteaux du sud toulousain et le piémont pyrénéen.

Les naisseurs-engraisseurs de veaux (VSLM) sont bien présents dans ces zones ainsi que dans le Lauragais.

> Figure 6 : Répartition par canton des types d'élevages bovins viande

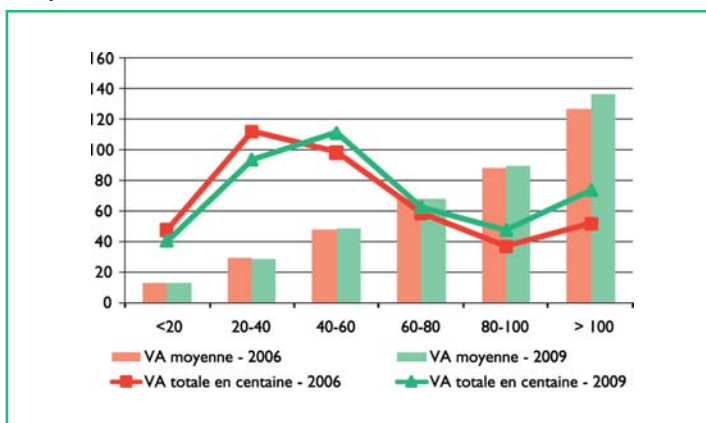


L'agrandissement des élevages bovins viande est continu entre 2006 et 2009 pour atteindre 38 vaches en moyenne. Les troupeaux de plus de 40 vaches représentent 40 % des éleveurs bovins viande. Ils possèdent 68 % de l'effectif total et réalisent 64 % (figure 7).

Les ventes des élevages bovins viande (tableau 3), sont à 28 % destinées à la boucherie avec une hausse des « veaux » gras entre 6 et 12 mois. Les gros bovins finis de plus de 3 ans représentent 50 %

des ventes boucheries. Pour les ventes élevages, les broutards légers de 2 à 8 mois régressent au profit des broutards alourdis à plus de 8 mois.

> Figure 7 : Évolution de la répartition des vaches selon la taille des troupeaux de bovins viande



> Tableau 3 : Ventes 2009 et évolutions par rapport à 2006 chez les éleveurs allaitants

Ventes éleveurs BV en 2009	Animaux vendus	% ventes boucherie	% ventes élevage	Évolution 2009/06
Veaux gras - de 6 mois	3 010	28 %		-1 % →
Veaux gras 6 à 12 mois	1 450	13 %		40 % ↑
Jeunes bovins 12 à 24 mois	500	5 %		-38 % ↓
Jeunes bovins 24 à 36 mois	440	4 %		-33 % ↓
Gros bovins 3-9 ans	3 320	30 %		4 % →
Gros bovins > 9 ans	2 200	20 %		4 % →
Ventes boucheries	10 920	28 %		1 %
Nourrissons < de 2 mois	990		3 %	-22 % ↓
Broutards 2 à 8 mois	12 170		42 %	-21 % ↓
Repoussés 8 à 10 mois	5 360		19 %	78 % ↑
Repoussés 10 à 15 mois	4 380		15 %	39 % ↑
Reproducteurs 15 à 36 mois	1 950		7 %	16 % ↑
Réformes maigres > 36 mois	3 870		13 %	0 % →
Ventes élevage	28 720		72 %	1 %
Ventes totales	39 640			1 %

Contacts

• Aurélie BLACHON
Chambre d'Agriculture
de la Haute-Garonne
- Tél. : 05-61-10-43-21
• Julien BELVEZE
Institut de l'Élevage
- Tél. : 05-61-75-44-34

Création : Béta Pictoris - Réalisation : Florence Benoit

LES RÉSEAUX D'ÉLEVAGE

Les Réseaux d'Élevage sont un dispositif partenarial associant des éleveurs et des ingénieurs des Chambres d'Agriculture et de l'Institut de l'Élevage.

LES PARTENAIRES FINANCIERS

Ce document a été réalisé grâce au soutien financier conjoint de l'Union Européenne (FEADER) et du Ministère de l'Alimentation, de l'Agriculture et de la Pêche (CasDAR). Il a été élaboré par l'équipe en charge du dispositif Réseaux d'élevage en région Midi-Pyrénées, qui existe grâce à l'appui financier de FranceAgriMer.



Avril 2010