

OBSERVATOIRE DE LA PRODUCTION DE VIANDE BOVINE EN MIDI-PYRÉNÉES

Données issues de l'Identification Pérenne Généralisée 2008

Connaître et décrire la situation de l'élevage bovin de Midi-Pyrénées est indispensable à la filière viande bovine régionale pour une analyse descriptive et prospective. L'élevage bovin est en perpétuelle évolution pour s'adapter à l'environnement social et économique. À partir des bases d'Identification Pérenne Généralisée (IPG) départementales gérées par les EDE, il est possible de réaliser une photographie annuelle de l'élevage bovin régional. Cet observatoire permet de suivre les évolutions en matière de production entre 2006 et 2008. Le traitement des données d'identification et l'utilisation de typologie des systèmes d'élevage en fonction de leur production est le fruit du travail des réseaux d'élevage bovins viande de la région.

Évolution 2008/2006

- Baisse de 6 % des exploitations bovines soit 1 450 éleveurs en moins
- Hausse de 1 % des vaches (près de 6 500 animaux)
- Baisse de 11 % des ventes (90 000 ventes en moins)

En 2008

- 21 240 exploitations bovines en Midi-Pyrénées
- 634 000 vaches dont 75 % d'allaitantes
- 71 200 animaux vendus: 48 % à l'élevage ou l'engraissement et 52 % à la boucherie
- 55 % des éleveurs en bovins viande



RESEAUX D'ÉLEVAGE



INSTITUT DE L'ÉLEVAGE



CHAMBRES D'AGRICULTURE

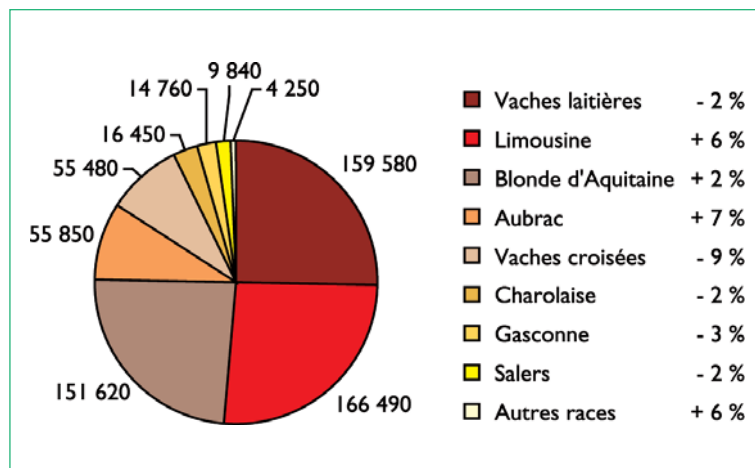
L'ÉLEVAGE BOVIN DÉPARTEMENTAL EN 2008

Le nombre d'exploitations détentrices de bovins diminue dans tous les départements (tableau 1). Le cheptel de vaches progresse dans le Lot, le Tarn et l'Aveyron. Ailleurs, les effectifs sont stables ou en diminution. Les vaches laitières représentent 25 % du cheptel régional et diminuent (-2 %). Les races à viande dominent le cheptel régional avec une part de vaches croisées en baisse par rapport à 2006 (-9 %). Les deux races allaitantes (Limousine et Blonde d'Aquitaine) dominent le cheptel et progressent, avec chacune un quart de l'effectif total de vaches, en hausse respectivement de 6 % et 2 % (figure 1). Les vaches rustiques représentent 13 % des effectifs régionaux avec les trois races Aubrac, Gasconne et Salers. Seule la race Aubrac progresse avec + 7 % de vaches.

> Tableau 1 : Les effectifs par département en 2008 et évolution depuis 2006

Départements	Exploitations	Évolution 2008/2006	Vaches totales	Évolution 2008/2006
Ariège	1 454	- 4 %	45 258	- 0,3 %
Aveyron	6 422	- 4 %	223 286	2,3 %
Haute-Garonne	2 177	- 9 %	61 578	0,5 %
Gers	2 497	- 8 %	60 537	- 2,6 %
Lot	2 174	- 5 %	63 012	3,2 %
Hautes-Pyrénées	2 711	- 6 %	62 547	- 0,3 %
Tarn	2 420	- 7 %	81 879	1,8 %
Tarn-et-Garonne	1 386	- 10 %	36 224	0,2 %
Midi-Pyrénées	21 241	- 6 %	634 321	1,0 %

> Figure 1 : Répartition raciale des vaches en 2008 (évolution depuis 2006)



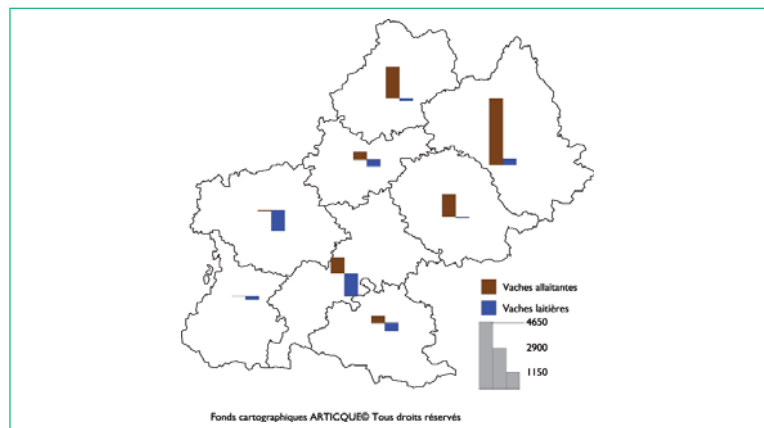
Les éleveurs Bovins Viande (BV), avec 55 % des exploitations bovines, détiennent 68 % des vaches et réalisent 60 % des ventes de la région. Les engraisseurs de veaux de boucherie représentent 19 % des ventes de la région (tableau 2). Les ventes diminuent en lien avec la diminution des engraisseurs de veaux (-17 %) et des engraisseurs de bovins viande (-19 %). Les éleveurs laitiers semblent limiter leurs ventes en 2008 (-16 %). Seuls les éleveurs allaitants progressent en nombre de vaches (+ 3 %), mais diminuent les ventes par rapport à 2006 (tableau 2). En effet, selon la figure 2, les vaches allaitantes progressent dans tous les départements mis à part Gers et Hautes-Pyrénées, alors que les vaches laitières diminuent partout sauf en Aveyron. Les veaux gras dominent les ventes d'animaux finis issus principalement des ateliers de

veaux en batterie et des naisseurs-engraisseurs de veaux du troupeau allaitant (figure 3). Les broutards légers ou repoussés sont majoritairement exportés.

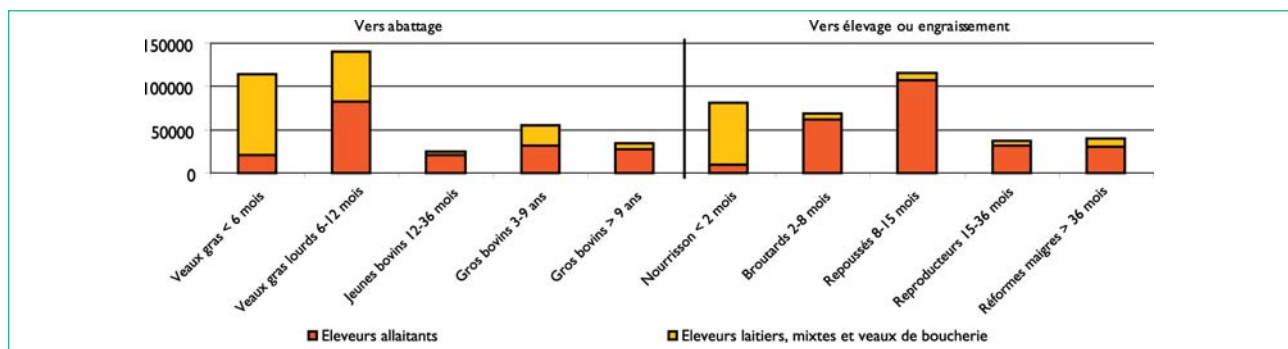
> **Tableau 2 : Effectifs 2008 et évolution depuis 2006 des principaux élevages bovins**

Les types d'élevage bovins	Exploitations		Vaches		Ventes	
	Effectif	Évolution	Effectif	Évolution	Totales	Évolution
Sans production ou < 10 vaches	4 925	- 5 %	23 053	5 %	14 283	- 18 %
Éleveurs laitiers	3 123	- 13 %	124 579	- 2 %	97 098	- 16 %
Éleveurs mixtes (BL/BV)	949	- 9 %	44 445	- 1 %	35 473	- 12 %
Engraisseurs de veaux	495	- 25 %	8 090	- 24 %	138 323	- 17 %
Éleveurs allaitants	11 749	+ 4 %	434 154	2 %	426 827	- 8 %
Total Midi-Pyrénées	21 241	- 7 %	634 321	1 %	712 004	- 11 %

> **Figure 2 : Évolutions cantonales des vaches entre 2006 et 2008**



> **Figure 3 : Répartition des ventes d'animaux par catégorie en 2008**



Dans tous les départements, une tendance à la diminution des ventes d'animaux élevage ou finis entre 2006 et 2008 est observée

(tableau 3). Les blocages FCO subis en 2008 expliquent la baisse des ventes élevage. La diminution des ateliers de veaux de boucherie de type laitier est la principale cause de la diminution des ventes boucherie.

> **Tableau 3 : Répartition et évolution des ventes de bovins par département**

Départements	Ventes totales	Évolution 2008/2006	Ventes élevages	Évolution 2008/2006	Ventes boucherie	Évolution 2008/2006
Ariège	37 453	- 14 %	25 357	- 17,6 %	12 096	- 6,2 %
Aveyron	260 450	- 10 %	130 032	- 15,1 %	130 418	- 3,4 %
Haute-Garonne	57 712	- 17 %	33 357	- 15,9 %	19 355	- 18,5 %
Gers	70 224	- 18 %	34 480	- 17,2 %	35 744	- 18,4 %
Lot	113 839	- 8 %	41 742	- 15,1 %	72 097	- 3,3 %
Hautes-Pyrénées	55 502	- 9 %	30 108	- 11,2 %	25 394	- 6,3 %
Tarn	75 120	- 8 %	27 540	- 15,5 %	47 580	- 3,8 %
Tarn-et-Garonne	46 704	- 15 %	21 201	- 20,4 %	25 503	- 9,8 %
Midi-Pyrénées	712 004	- 11 %	343 817	- 15,6 %	368 187	- 6,7 %

LES ÉLEVEURS BOVINS VIANDE PROFESSIONNELS EN 2008 ET ÉVOLUTION PAR RAPPORT À 2006

Les éleveurs bovins viande professionnels sont les éleveurs naisseurs et naisseurs-engraisseurs et engraisseurs ayant plus de 10 vaches et plus de 10 bovins vendus en 2008.

Les naisseurs stricts de brouards légers (moins de 8 mois) diminuent en nombre d'ateliers de vaches et de ventes. Ils représentent 21 % des ventes régionales des allaitants. Les blocages successifs des animaux pour l'export en 2008 ont entraîné un alourdissement des brouards et une augmentation des élevages de type « Naisseur avec repousse » qui produisent 22 % des ventes (tableau 4). De même, la finition d'animaux jeunes en ateliers naisseurs-engraisseurs de veaux lourds progressent et pèsent 23 % des ventes régionales.

Les ventes « boucherie » progressent de 11 270 têtes, alors que les ventes « élevage » perdent 47 200 têtes dont une partie reportée en 2009 (figure 4).

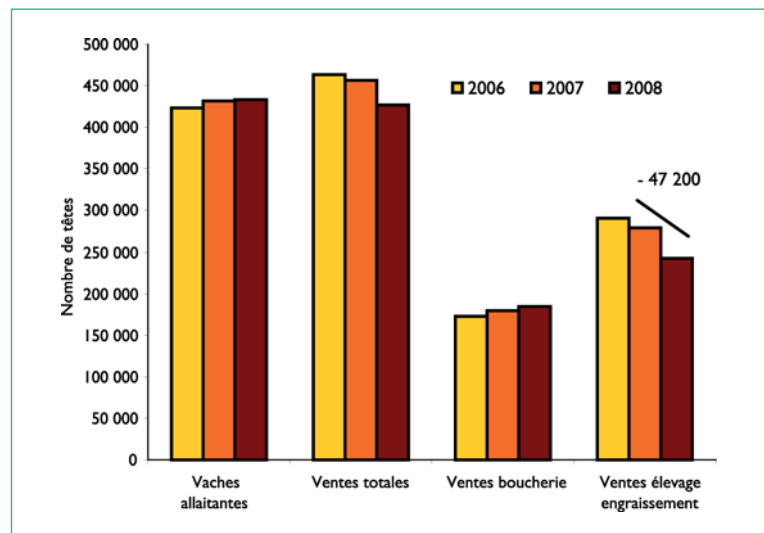
Les ventes des bovins viande diminuent de 8 % par rapport à 2007, avec +7 % de ventes boucheries (tableau 5). Les ventes d'animaux finis augmentent sur les animaux de moins de 2 ans. Les ventes « élevage » sont dominées par les animaux maigres de 2 à 15 mois (type brouards). Les ventes de 8-10 mois progressent de 4 % alors que les 2-8 mois et les 10-15 mois perdent respectivement -35 % et -13 %. Globalement, les ventes « élevage » baissent de 16 % par rapport à 2006.

> Tableau 4 : Effectifs 2008 et évolutions depuis 2006 des élevages bovins viande professionnels

Les types d'élevage BV	Exploitations		Vaches		Ventes	
	Effectif	Évolution	Effectif	Évolution	Totales	Évolution
Naisseurs stricts	3 331	- 28 %	106998	- 28 %	88 800	31 %
Naisseur repousse	2 683	26 %	114037	29 %	95 014	9 %
Naiss.-engr. de VSLM*	1 003	1 %	30 864	11 %	24 767	5 %
Naiss.-engr. de veaux lourds	2 551	6 %	108247	12 %	96 688	8 %
Naiss.-engr. de bovins	1 168	27 %	49 988	39 %	37 547	22 %
Repousseurs avec achats	185	- 31 %	6 657	- 35 %	31 610	- 29 %
Engraisseurs de bovins	828	- 3 %	17 363	12 %	52 401	- 11 %
Ensemble des éleveurs BV	11 749	- 4 %	434 154	2 %	426 827	- 8 %

*VSLM : Veau sous la mère

> Figure 4 : Évolution de la production chez les éleveurs allaitants entre 2006 et 2008



> Tableau 5 : Ventes 2008 et évolutions par rapport à 2006 chez les éleveurs bovins viande

Ventes éleveurs BV en 2008	Animaux vendus	% ventes boucherie	% ventes élevage	Évolution 2008/06
Veaux gras - de 6 mois	21 323	12 %		6 %
Veaux gras 6 à 12 mois	82 364	45 %		8 %
Jeunes bovins 12 à 24 mois	15 372	8 %		35 %
Jeunes bovins 24 à 36 mois	5 661	3 %		- 15 %
Gros bovins 3-9 ans	31 826	17 %		0 %
Gros bovins > 9 ans	27 419	15 %		3 %
Ventes boucheries	183 965	43 %		7 %
Nourrissons < 2 mois	9 706		4 %	- 26 %
Brouards 2 - 8 mois	62 297		26 %	- 35 %
Repoussés 8 - 10 mois	43 561		18 %	4 %
Repoussés 10 - 15 mois	64 451		27 %	- 13 %
Reproducteurs 15 - 36 mois	32 053		13 %	7 %
Réformes maigres > 36 mois	30 794		13 %	- 14 %
Ventes élevage	242 862		57 %	- 16 %
Ventes totales	426 827			- 8 %

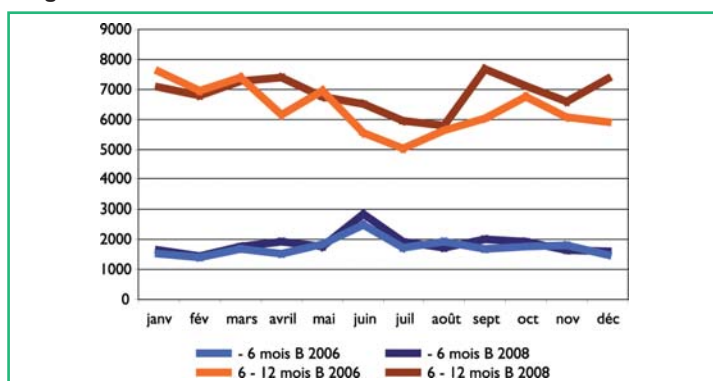
SORTIES MENSUELLES D'ANIMAUX CHEZ LES ÉLEVEURS ALLAITANTS

En année « normale », on observe deux pics de ventes, l'un en début

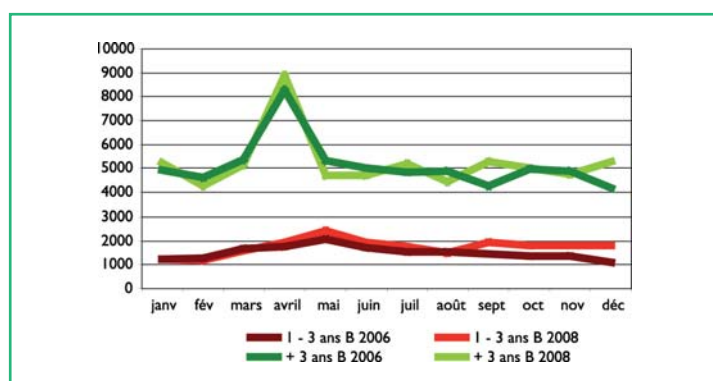
d'année avec les sorties des animaux alourdis entre 8-15 mois et l'autre avec les moins de 8 mois à l'automne (figure 7). En 2008, l'arrivée des sérotypes FCO 1 et 8 a bouleversé les ventes mensuelles,

avec des sorties massives d'animaux alourdis en fin d'année 2008. Les ventes d'animaux finis de moins de 12 mois progressent de 7 580 animaux entre 2006 et 2008 (figure 5). Les ventes d'animaux finis de 1 à 3 ans progressent de 3 000 animaux avec une augmentation de finition de taurillons de plus de 12 mois. La finition d'animaux de plus de 3 ans est stable entre 2006 et 2008 (figure 6).

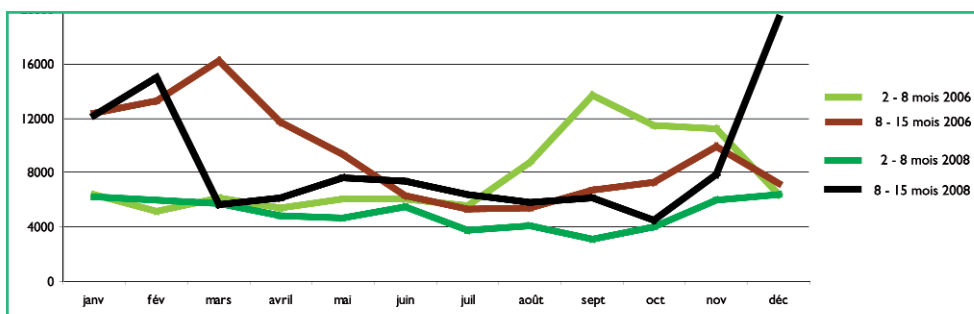
> Figure 5: Ventes mensuelles d'animaux finis de moins de 1 an



> Figure 6: Ventes mensuelles d'animaux finis de plus de 1 an



> Figure 7: Ventes mensuelles de brouards (élevage ou engraissement)



Contacts

- Claudine MURAT
Chambre d'Agriculture de l'Aveyron
- Tél.: 05-65-73-79-11
- Isabelle MICHAUD
Chambre d'Agriculture du Tarn-et-Garonne
- Tél.: 05-63-63-09-95
- Mme Dominique SIRET
Chambre d'Agriculture de l'Ariège
- Tél.: 05-61-68-56-52
- Aurélie BLACHON
Chambre d'Agriculture de la Haute-Garonne
- Tél.: 05-61-10-43-21
- Jean-Claude BAUP
Maison de l'Élevage du Gers
- Tél.: 05-62-61-79-81
- Jean-Christophe LABARTHE
Chambre d'Agriculture du Lot
- Tél.: 05-65-10-61-25
- Jean-Bernard MIS
Chambre d'Agriculture du Tarn
- Tél.: 05-63-48-83-87
- Julien BELVEZE
Institut de l'Élevage
- Tél.: 05-61-75-44-34

LES RÉSEAUX D'ÉLEVAGE

Les Réseaux d'Élevage sont un dispositif partenarial associant des éleveurs et des ingénieurs des Chambres d'Agriculture et de l'Institut de l'Élevage.

LES PARTENAIRES FINANCIERS

Ce document a reçu l'appui financier du Casdar, de FranceAgriMer et de l'Union Européenne.



Avril 2009