

OBSERVATOIRE DE LA PRODUCTION DE VIANDE BOVINE EN MIDI-PYRÉNÉES

Données issues de l'Identification Pérenne Généralisée 2011



Évolution 2011/2006

- Baisse de 16 % des détenteurs de bovins soit 3 550 éleveurs en moins
- Baisse de 3 % des vaches (17 900 animaux en moins)
- Baisse de 8 % des ventes (61 800 ventes en moins)

En 2011

- 19 140 exploitations bovines en Midi-Pyrénées
- 610 000 vaches dont 76 % d'allaitantes
- 740 600 animaux vendus : 50 % à l'élevage ou l'engraissement et 50 % à la boucherie

L'ÉLEVAGE BOVIN RÉGIONAL EN 2011

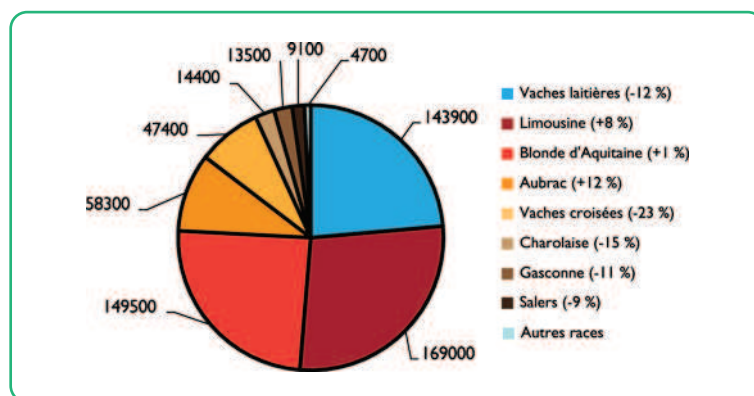
Les vaches laitières représentent 24 % du cheptel régional, en baisse de 12 % par rapport à 2006 (figure 1). En bovin viande, la race Limousine domine avec 28 % des effectifs (+8 %). Les vaches Blondes d'Aquitaine représentent 25 %, en hausse de 1 %. Les vaches Aubrac pèsent 10 % du cheptel, en hausse de 12 %. Les vaches croisées représentent encore 47 400 animaux, en baisse de 23 %.

Entre 2006 et 2011, le cheptel régional de vaches allaitantes a vu ses effectifs globalement augmenter de +3 % jusqu'en 2010. En 2011, les conditions climatiques de sécheresse et l'arrêt de nombreux élevages ont stoppé cette progression. Avec 466 000 vaches allaitantes, ce cheptel est revenu au niveau de 2006, soit une diminution de 11 500 vaches allaitantes entre 2010 et 2011 (2,5 %).

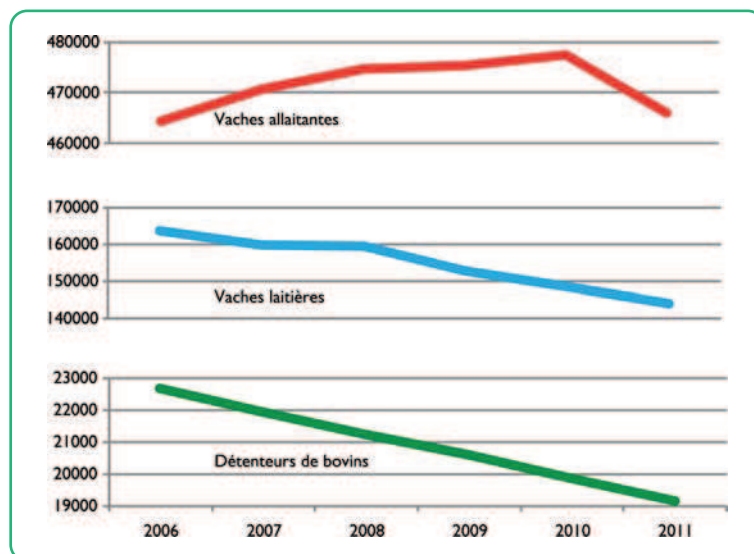
La baisse du cheptel de vaches laitières est générale en Midi-Pyrénées de -4 % en Aveyron à -31 % dans le Gers. Seule la conjoncture laitière de 2007-2008 avait permis de limiter l'érosion des troupeaux laitiers avec une stabilité des effectifs régionaux.

Au final, le nombre total de vaches est en baisse de 3 % au niveau régional entre 2006 et 2011. L'érosion est limitée grâce au dynamisme des départements d'élevage (Aveyron, Tarn et Lot).

> Figure 1 : Répartition raciale des vaches (évolution depuis 2006)



> Figure 2 : Évolutions des effectifs de vaches allaitantes et laitières et des détenteurs



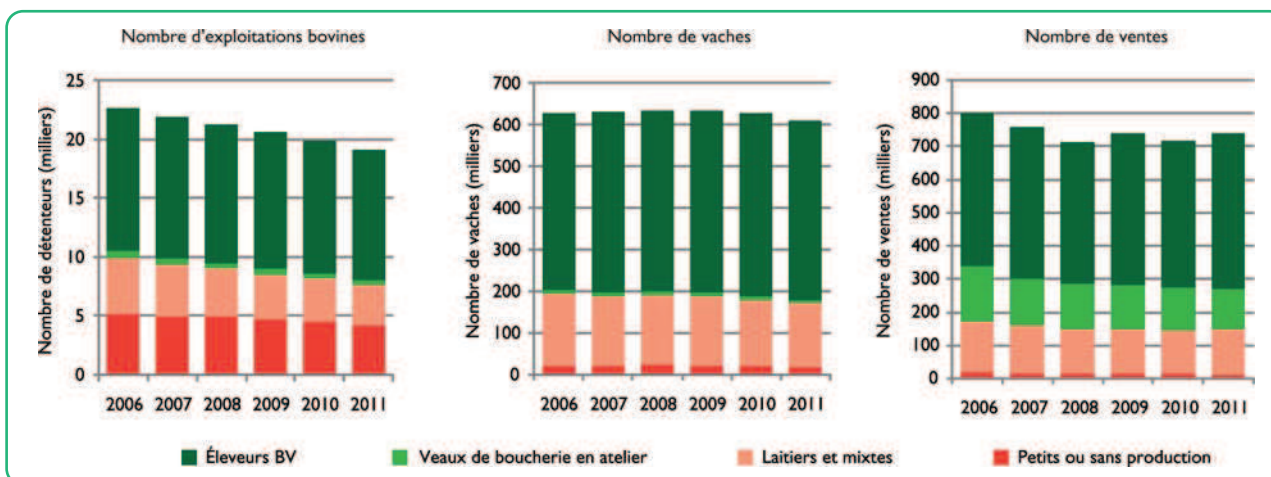
TPOLOGIE DES EXPLOITATIONS

> Tableau 1 : Effectifs 2011 et évolutions depuis 2006 des principaux élevages bovins

Typologie des systèmes bovins	Exploitations		Vaches fin de campagne		Ventes	
	Effectif 2011	Évolution	Effectif 2011	Évolution	Effectif 2011	Évolution
Sans production ou < 10 vaches*	4 220	-19 %	18 773	-15 %	13 131	-25 %
Éleveurs laitiers	2 600	-28 %	111 844	-12 %	97 223	-16 %
Éleveurs mixtes (BL/BV)	838	-20 %	41 437	-7 %	36 986	-8 %
Engraisseurs de veaux	421	-36 %	7 291	-31 %	124 636	-25 %
Éleveurs allaitants	11 062	-9 %	430 629	+2 %	468 590	+1 %
Total Midi-Pyrénées	19 141	-16 %	609 974	-3 %	740 566	-8 %

*détenteurs de moins de 10 vaches ou qui ont vendu moins de 10 bovins en 2011

> Figure 3 : Évolutions des effectifs par systèmes de 2006 et 2011



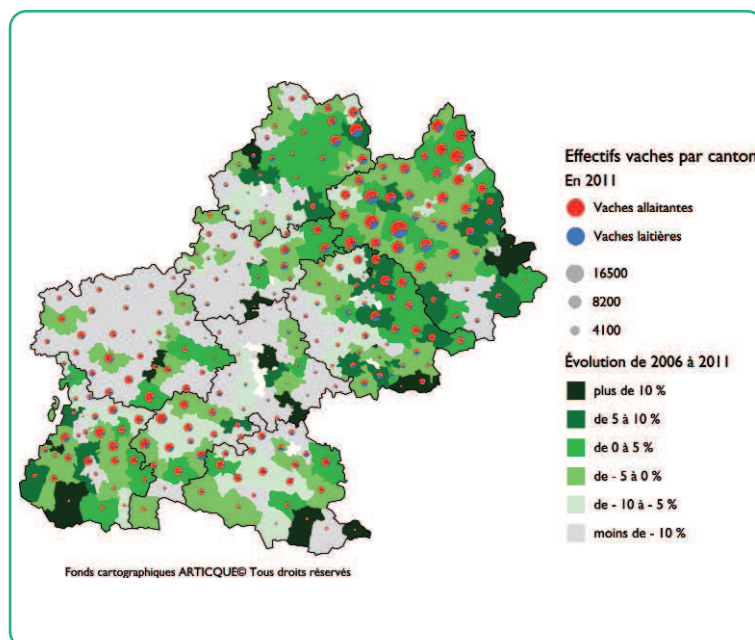
En 2011, les éleveurs allaitants représentent 58 % des détenteurs de bovins en Midi-Pyrénées. Ils détiennent 71 % des vaches et réalisent 63 % des ventes. Le nombre d'éleveurs allaitants diminue de 9 % entre 2006 et 2011, alors que les effectifs de vaches et le volume de ventes sont en légère hausse (respectivement +2 % et +1 %).

Les élevages laitiers et mixtes (lait/viande) sont en forte baisse sur la période en nombre de détenteurs, en vaches présentes et en ventes réalisées (tableau 2).

Les ateliers d'engraisers de veaux de boucherie ont diminué de plus d'un tiers entre 2006 et 2011, pour une diminution de 25 % des ventes. Cependant, ces ateliers représentent 17 % des ventes totales de bovins.

À noter, la présence toujours importante de très petits détenteurs de bovins dans la région.

> Figure 4 : Répartition des vaches en 2011 et évolution 2006-2011 par canton



LES ÉLEVEURS BOVINS VIANDE PROFESSIONNELS

Les éleveurs bovins viande professionnels sont les éleveurs naisseurs, naisseurs-engraisseurs et engraisseurs ayant plus de 10 vaches ou plus de 10 bovins vendus en 2011.

> **Tableau 2 : Effectifs 2011 et évolutions depuis 2006 des élevages bovins viande**

Types d'élevage BV	Exploitations		Vaches fin de campagne		Ventes	
	Effectif 2011	Évolution	Effectif 2011	Évolution	Effectif 2011	Évolution
Naisseurs stricts	3 444	-26 %	115 822	-22 %	110 654	-14 %
Naisseurs repousse	2 366	+11 %	106 662	+20 %	104 965	+21 %
Naiss.-engr. de VSLM*	882	-11 %	29 090	+5 %	24 889	+6 %
Naiss.-engr. de veaux lourds	2 341	-2 %	105 566	+9 %	99 378	+11 %
Naiss.-engr. de bovins	1 188	+30 %	52 652	+47 %	46 144	+50 %
Naisseurs et naiss.-engr.	10 221	-8 %	409 792	+3 %	386 030	+7 %
Repousseurs avec achats	130	-51 %	4 916	-52 %	31 443	-30 %
Engraisseurs de bovins	711	-17 %	15 921	+3 %	51 117	-13 %
Ensemble des éleveurs BV	11 062	-9 %	430 629	+2 %	468 590	+1 %

*VSLM : Veau sous la mère

Entre 2006 et 2011, l'effectif des éleveurs bovins viande a diminué de 1 140 ateliers (-9 %). Dans le même temps, le nombre de vaches allaitantes détenues par les exploitations restantes a augmenté de 7 000 têtes. Les ateliers de "naisseurs repousse" et "naisseurs-engraisseurs de bovins" présentent des augmentations du nombre de vaches et de ventes (tableau 2).

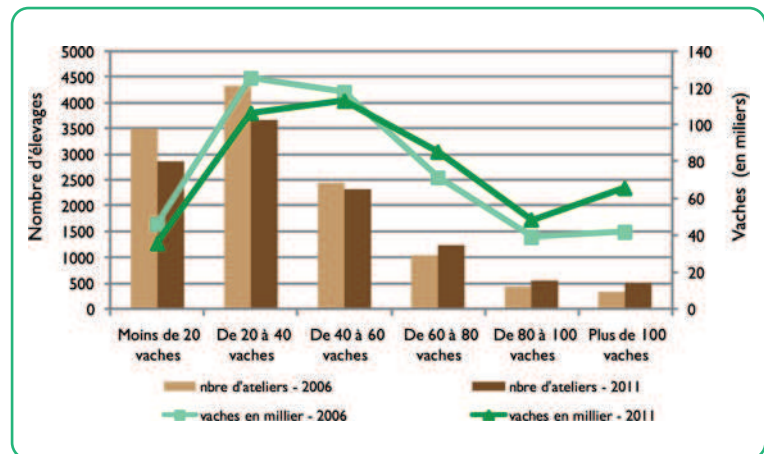
L'agrandissement continu des élevages bovins viande entre 2006 et 2010 est stoppé en 2011 autour de 41 vaches en moyenne. Les troupeaux de plus de 40 vaches représentent 42 % des éleveurs bovins viande, possèdent 69 % de l'effectif total et réalisent 64 % des ventes (figure 5).

En 2011, les ventes totales des naisseurs BV sont au plus haut niveau depuis 2006. La répartition des ventes a évolué au profit de plus de finition en 2010 et 2011 avec 42 % des ventes contre 39 % en 2006 (figure 6).

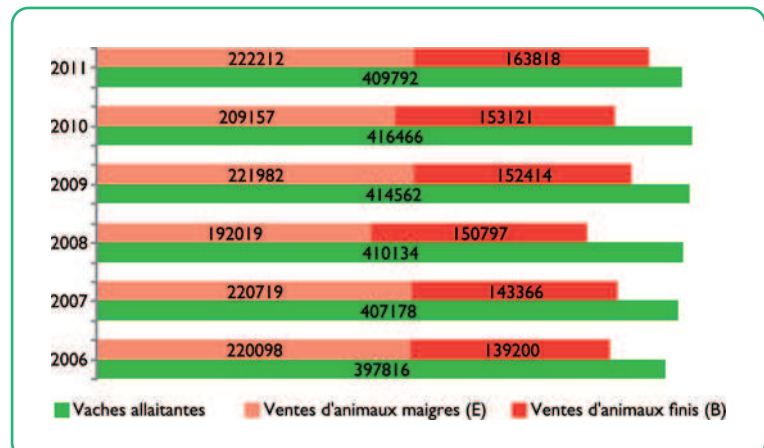
Les ventes des élevages bovins viande (tableau 4), sont dominées par les catégories des "veaux" gras type VSLM de moins de 6 mois et type Veaux d'Aveyron et du Ségala entre 6 et 12 mois (24 % des ventes totales). Pour les ventes élevages, les broutards légers de 2 à 8 mois restent dominants malgré la hausse des broutards alourdis à plus de 8 mois. La répartition mensuelle des sorties de broutards (figure 7) a été modifiée depuis les épisodes FCO de 2008, avec un pic de broutards 8-15 mois plus important d'octobre à avril. Le pic des sorties de broutards légers 2-8 mois en fin d'été et automne a diminué.

La tendance à la hausse des ventes d'animaux finis est nette (figure 8), en particulier pour les animaux de plus de 3 ans avec un pic annuel en avril (vaches de réforme). La hausse de 2011 est synonyme de décapitalisation des troupeaux.

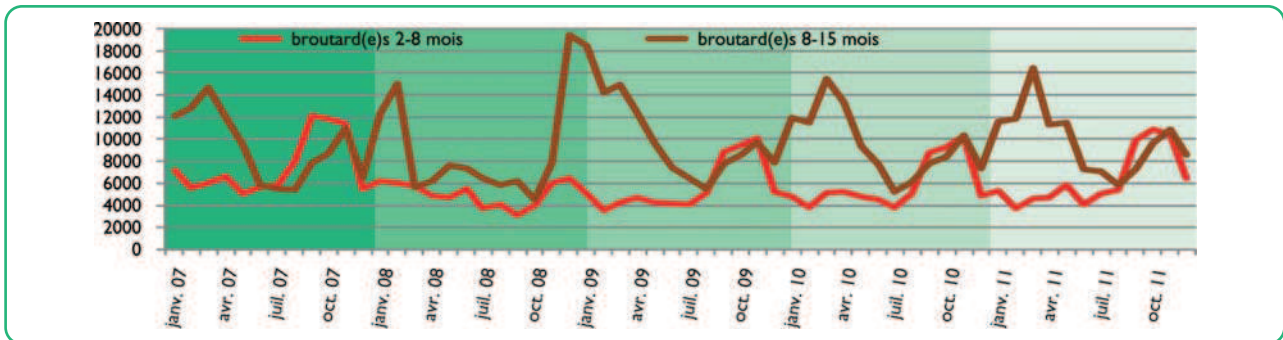
> **Figure 5 : Évolutions de la répartition des vaches selon la taille des naisseurs et naisseurs-engraisseurs BV**



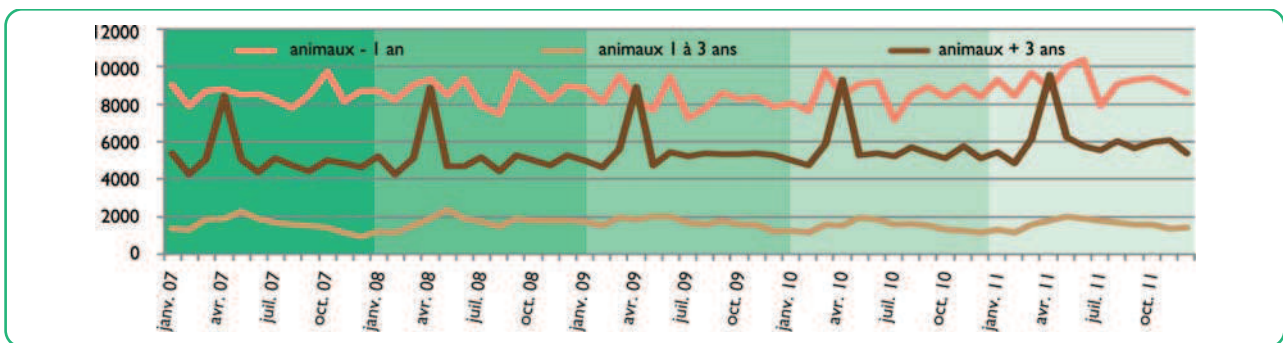
> **Figure 6 : Évolutions des vaches et des ventes des naisseurs et naisseurs-engraisseurs BV**



> Figure 7 :Ventes mensuelles de broulard(e)s de janvier 2007 à décembre 2011



> Figure 8 :Ventes mensuelles d'animaux finis (B) de janvier 2007 à décembre 2011



> Tableau 4 :Ventes BV 2011 et évolutions par rapport à la moyenne 2006-2010

Ventes éleveurs BV en 2011	Animaux vendus en 2011	Répartition des ventes en 2011	Évolution / ventes moyennes 2006-2010
Veaux gras - de 6 mois	21 660	5 %	+6 %
Veaux gras 6 à 12 mois	86 810	19 %	+8 %
Jeunes bovins 12 à 24 mois	14 070	3 %	+4 %
Jeunes bovins 24 à 36 mois	5 510	1 %	-6 %
Gros bovins 3-9 ans	38 590	8 %	+18 %
Gros bovins > 9 ans	30 220	6 %	+9 %
Ventes boucheries	196 860	42 %	+9 %
Nourrissons < de 2 mois	9 980	2 %	-5 %
Broutards 2 à 8 mois	78 240	17 %	0 %
Repoussés 8 à 10 mois	51 030	11 %	+15 %
Repoussés 10 à 15 mois	69 250	15 %	-3 %
Reproducteurs 15 à 36 mois	27 030	6 %	-12 %
Réformes maigres > 36 mois	36 200	8 %	+9 %
Ventes élevage	271 730	58 %	+1 %
Ventes totales	468 590		

Contacts

- C. Murat (CA 12)
- I. Michaud (CA 82)
- M.D. Siret (CA 09)
- A. Blachon (CA 31)
- P. Martin (CA 65)
- J.C. Baup (CA 32)
- J.J. Evard (CA 46)
- J.B. Mis (CA 81)
- J. Belvèze
(Institut de l'Élevage)

LES RÉSEAUX D'ÉLEVAGE

Les Réseaux d'Élevage sont un dispositif partenarial associant des éleveurs et des ingénieurs des Chambres d'Agriculture et de l'Institut de l'Élevage.

LES PARTENAIRES FINANCIERS

Ce document a été réalisé grâce au soutien financier conjoint de l'Union Européenne (FEADER) et du Ministère de l'Alimentation, de l'Agriculture et de la Pêche (CasDAR). Il a été élaboré par l'équipe en charge du dispositif Réseaux d'élevage en région Midi-Pyrénées, qui existe grâce à l'appui financier de FranceAgriMer.



Mars 2012

Document édité par l'Institut de l'Élevage - 149 rue de Bercy, 75595 Paris cedex 12
www.idele.fr - ISBN : 978 2 36343 228 5 - PUB IE : 00 12 57 010