

OBSERVATOIRE DE LA PRODUCTION DE VIANDE BOVINE DANS LES HAUTES-PYRÉNÉES

Données issues de l'Identification Pérenne Généralisée 2010



Évolution 2010/2006

- Baisse de 12 % des exploitations bovines soit 359 éleveurs en moins
- Baisse de 380 vaches soit 1 % (-7 % des vaches laitières et +1 % des vaches allaitantes)
- Une baisse de 11 % des ventes (6 680 ventes en moins)

En 2010

- 2 540 exploitations bovines dans les Hautes-Pyrénées
- 62 330 vaches dont 82 % d'allaitantes
- 52 340 animaux vendus: 53 % à l'élevage ou l'engraissement et 47 % à la boucherie

L'ÉLEVAGE BOVIN DÉPARTEMENTAL EN 2010

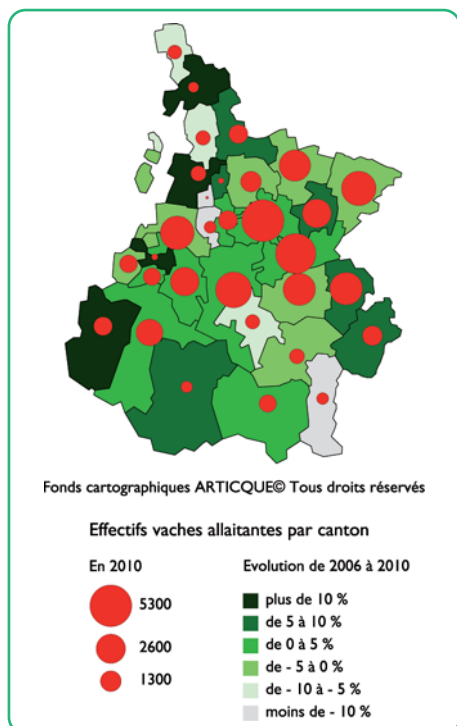
Les vaches laitières représentent 18 % du cheptel départemental, en baisse de 7 % par rapport à 2006 (figure 1). En bovin viande, la race Blonde d'Aquitaine domine avec 52 % des effectifs (+10 %). Les vaches Limousine représentent 13 %, en hausse de 15 %. Les vaches croisées représentent encore 6 560 animaux, en baisse de 35 %.

Entre 2006 et 2010, l'ensemble des détenteurs de bovins lait et viande est en diminution de 12 % (figure 2) et le nombre de vaches est en légère baisse de 1 % (380 animaux). Le nombre de bovins vendus a diminué de 6 680 têtes. La baisse des ventes de 2008 (blocage FCO en fin d'année) a été compensée début 2009.

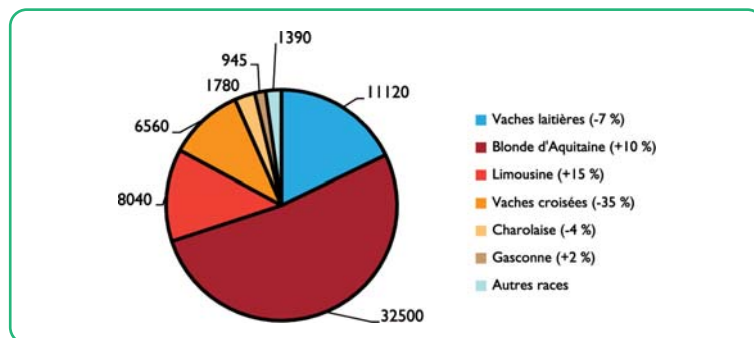
Les vaches sont principalement localisées dans le piémont et les coteaux (zones d'élevage, figure 3). Dans la zone piémont, les évolutions par canton sont stables voire en légère hausse. Entre 2006 et 2010, le nombre de vaches allaitantes baisse surtout dans certains cantons des coteaux et de montagne.



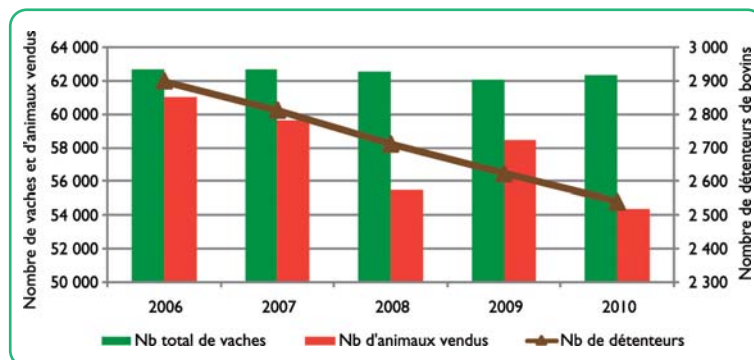
> Figure 3 : Répartition dans les Hautes-Pyrénées des vaches allaitantes en 2010



> Figure 1 : Répartition raciale des vaches (évolution depuis 2006)



> Figure 2 : Évolution des effectifs (détenteurs, vaches, ventes) de 2006 à 2010



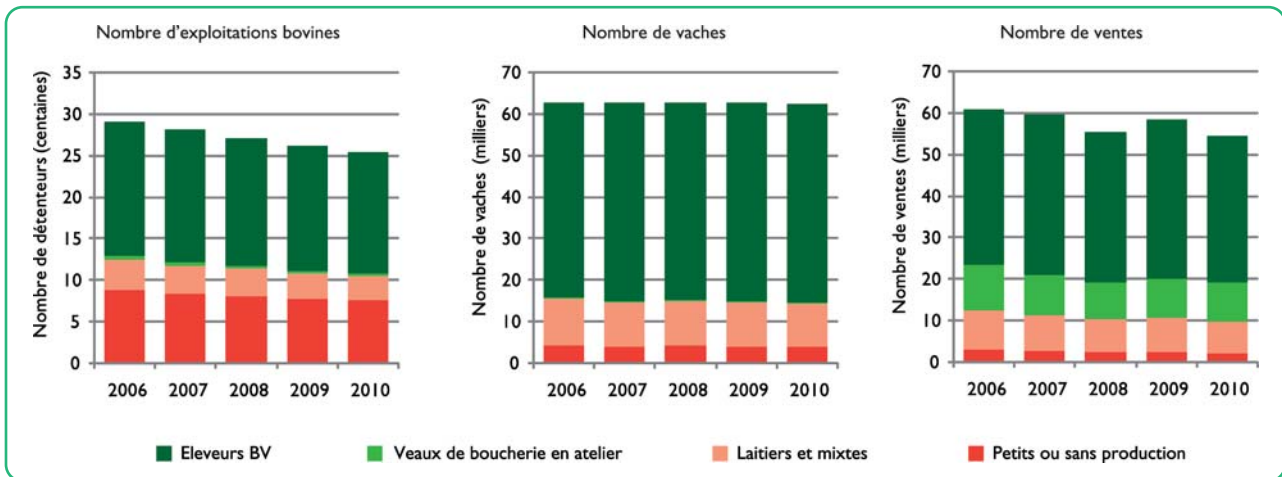
TPOLOGIE DES EXPLOITATIONS

> Tableau 1 : Effectifs 2010 et évolutions depuis 2006 des principaux élevages bovins

Typologie des systèmes bovins	Exploitations		Vaches fin de campagne		Ventes	
	Effectif 2010	Évolution	Effectif 2010	Évolution	Effectif 2010	Évolution
Sans production ou < 10 vaches*	760	-15 %	4090	-2 %	2 179	-26 %
Éleveurs laitiers	197	-24 %	7913	-9 %	5 804	-20 %
Éleveurs mixtes (BL/BV)	89	-14 %	2 376	-11 %	1 774	-19 %
Engraisseurs de veaux	39	-20 %	-	-	9 455	-15 %
Éleveurs allaitants	1 455	-9 %	47 849	2 %	35 129	-6 %
Total Hautes-Pyrénées	2 540	-12 %	62 331	-1 %	54 341	-11 %

*détenteurs de moins de 10 vaches ou qui ont vendu moins de 10 bovins en 2010

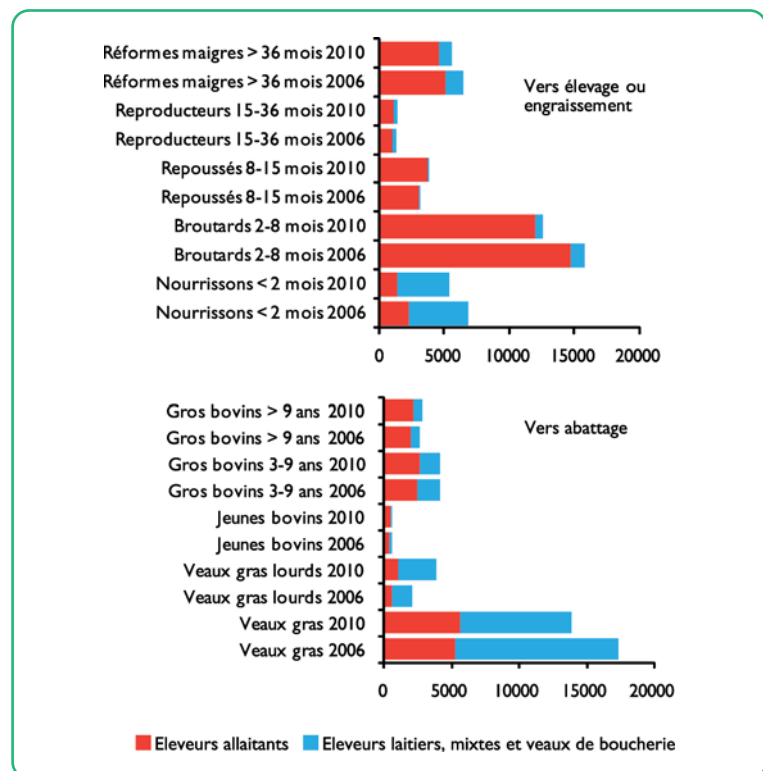
> Figure 4 : Évolutions des effectifs par systèmes de 2006 et 2010



> Figure 5 : Ventes par catégories en 2006 et 2010

57 % des détenteurs de bovins sont des éleveurs allaitants. Ils détiennent 77 % des vaches et réalisent 65 % des ventes d'animaux (tableau 1). Les éleveurs laitiers, mixtes et les engraisseurs de veaux sont en forte baisse, respectivement -24 %, -14 % et -20 % des ateliers depuis 2006.

La répartition des ventes par catégories élevage ou abattage d'origine lait ou viande a subi quelques évolutions entre 2006 et 2010 (figure 4). En 2010, les sorties de broutards légers de 2 à 8 mois diminuent avec 23 % des ventes totales et 44 % des ventes « élevage ». Les broutards alourdis entre 8 et 15 mois augmentent avec 7 % des ventes totales et 14 % des ventes « élevage » (figure 4). La production de veaux gras de moins de 12 mois avec environ 17 800 têtes, représente 33 % des ventes totales et 70 % des ventes « boucherie » du département (figure 5). Il s'agit principalement de veaux de boucherie produits en atelier et de « veaux gras » sous la mère produits en élevages allaitants.





LES ÉLEVEURS BOVINS VIANDE PROFESSIONNELS EN 2010 ET ÉVOLUTION PAR RAPPORT À 2006

Les éleveurs bovins viande professionnels sont les éleveurs naisseurs, naisseurs-engraisseurs et engraisseurs ayant plus de 10 vaches ou plus de 10 bovins vendus en 2010.

> **Tableau 2 : Effectifs 2010 et évolutions depuis 2006 des élevages bovins viande professionnels**

Types d'élevage BV	Exploitations		Vaches fin de campagne		Ventes	
	Effectif 2010	Évolution	Effectif 2010	Évolution	Effectif 2010	Évolution
Naisseurs stricts	813	-20 %	26 038	-14 %	18 173	-18 %
Naisseur repousse	106	112 %	3 677	117 %	1 931	57 %
Naiss.-engr. de VSLM*	304	-7 %	9 451	7 %	7 328	3 %
Naiss.-engr. de veaux lourds	31	63 %	1 147	67 %	697	38 %
Naiss.-engr. de bovins	141	25 %	6 273	55 %	4 387	47 %
Engraisseurs de bovins	60	-14 %	1 263	-7 %	2 613	-17 %
Ensemble des éleveurs BV	1 455	-9 %	47 849	2 %	35 129	-6 %

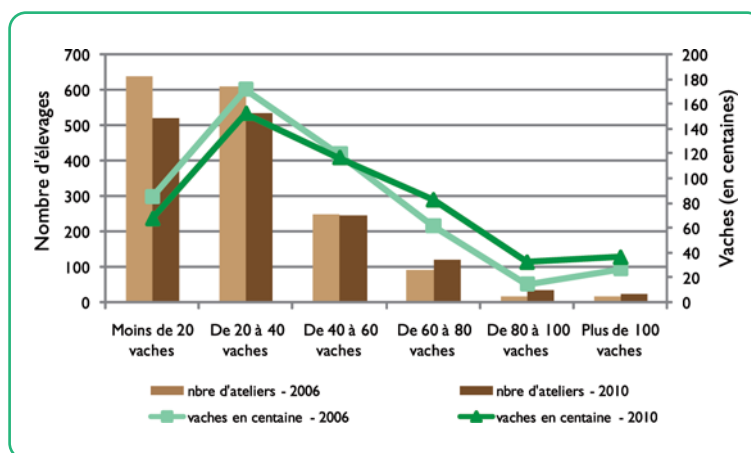
*VSLM : Veau sous la mère

En 2010, on dénombre 143 éleveurs de bovins viande professionnels de moins qu'en 2006 (tableau 2). Le nombre de naisseurs stricts a diminué au profit de la repousse et de l'engraissement de bovins.

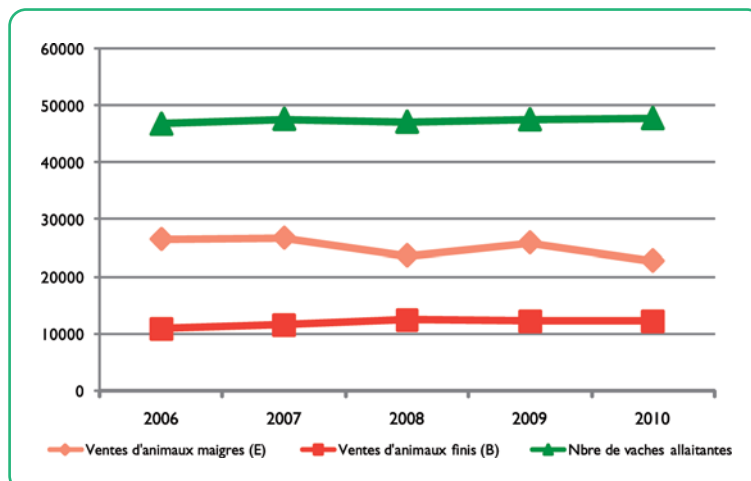
L'agrandissement des troupeaux bovins viande est continu entre 2006 et 2010. La taille moyenne du cheptel atteint 33 vaches en 2010 (figure 6). Les troupeaux de plus de 40 vaches représentent 29 % des éleveurs bovins viande, possèdent 55 % de l'effectif total et réalisent 53 % des ventes.

Au total, les ventes sont en baisse avec 2 380 animaux en moins entre 2006 et 2010. Les ventes d'animaux maigres diminuent 3 700 têtes (figure 7), alors que le nombre de ventes d'animaux finis augmente de 1 320 têtes. Les fortes variations des ventes d'animaux maigres sont le résultat du blocage puis déblocage des brouards en fin 2008 et début 2009.

> **Figure 6 : Évolutions de la répartition des vaches selon la taille des troupeaux BV**



> **Figure 7 : Évolution des ventes totales des ateliers BV**

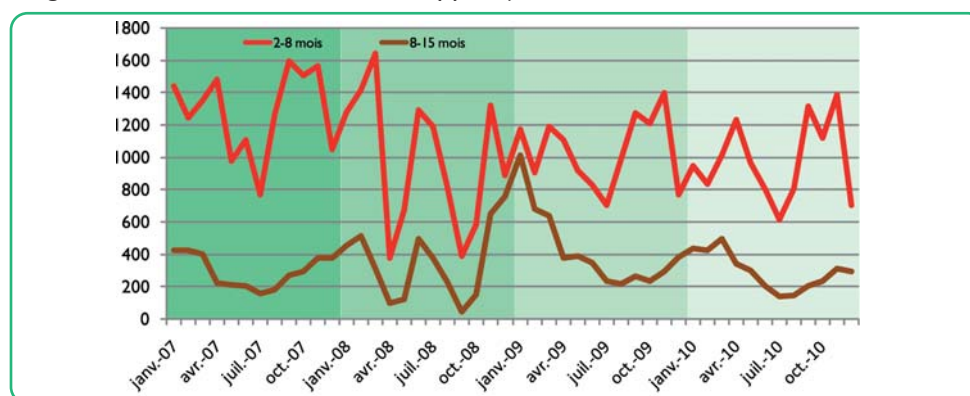


Les sorties mensuelles de brouardards présentent deux pics en 2010 : l'un important en automne avec des brouardards légers de moins de 8 mois et l'autre positionné en début d'année avec des brouardards légers et alourdis entre 8 et 15 mois (figure 8). En 2010, on observe des pics de ventes moins marqués par rapport aux années précédentes, avec une moindre disponibilité de veaux.

Entre 2010 et la moyenne 2006-2009, la répartition des ventes exprime une

tendance à plus de finition des animaux chez les éleveurs allaitants (35 % contre 32 %, tableau 3). Les « veaux gras » sous la mère représentent 55 % des ventes « boucherie » contre 40 % pour les gros bovins finis de plus de 3 ans. En 2010, 52 % des ventes « élevage » sont réalisées avec des brouardards légers de 2 à 8 mois. En 2006-2009 (avant les fluctuations observées en 2008 et 2009), les ventes de brouardards de 2 à 8 mois représentaient 53 % des ventes « élevage ».

> Figure 8 : Ventes mensuelles de brouardard(e)s de janvier 2007 à décembre 2010



> Tableau 3 : Ventes BV 2010 et évolutions par rapport à la moyenne 2006-2009

Ventes éleveurs BV en 2010	Animaux vendus en 2010	Répartition des ventes en 2010	Répartition des ventes moyennes 2006-2009
Veaux gras - de 6 mois	5 690	46 %	48 %
Veaux gras 6 à 12 mois	1 160	9 %	8 %
Jeunes bovins 12 à 24 mois	360	3 %	3 %
Jeunes bovins 24 à 36 mois	160	1 %	2 %
Gros bovins 3-9 ans	2 650	22 %	21 %
Gros bovins > 9 ans	2 260	18 %	18 %
Ventes boucheries	12 280	35 %	32 %
Nourrissons < de 2 mois	1 410	6 %	7 %
Brouardards 2 à 8 mois	11 950	52 %	53 %
Repoussés 8 à 10 mois	2 170	9 %	10 %
Repoussés 10 à 15 mois	1 560	7 %	6 %
Reproducteurs 15 à 36 mois	1 140	5 %	5 %
Réformes maigres > 36 mois	4 620	20 %	18 %
Ventes élevage	22 850	65 %	68 %
Ventes totales	35 130		

Contacts

- Pascale MARTIN
Chambre d'Agriculture des Hautes-Pyrénées
- Tél. : 05-62-34-87-47
- Julien BELVEZE
Institut de l'Élevage
- Tél. : 05-61-75-44-34

LES RÉSEAUX D'ÉLEVAGE

Les Réseaux d'Élevage sont un dispositif partenarial associant des éleveurs et des ingénieurs des Chambres d'Agriculture et de l'Institut de l'Élevage.

LES PARTENAIRES FINANCIERS

Ce document a été réalisé grâce au soutien financier conjoint de l'Union Européenne (FEADER) et du Ministère de l'Alimentation, de l'Agriculture et de la Pêche (CasDAR). Il a été élaboré par l'équipe en charge du dispositif Réseaux d'élevage en région Midi-Pyrénées, qui existe grâce à l'appui financier de FranceAgriMer.



Jun 2011