



OBSERVATOIRE DE LA PRODUCTION DE VIANDE BOVINE DANS LE LOT

Données issues de l'Identification Pérenne Généralisée 2010

Évolution 2010/2006

- Baisse de 12 % des exploitations bovines soit 276 éleveurs en moins
- Hausse de 1 210 vaches soit 2 % (-7 % des vaches laitières et +7 % des vaches allaitantes)
- Une baisse de 11 % des ventes (13 090 ventes en moins)

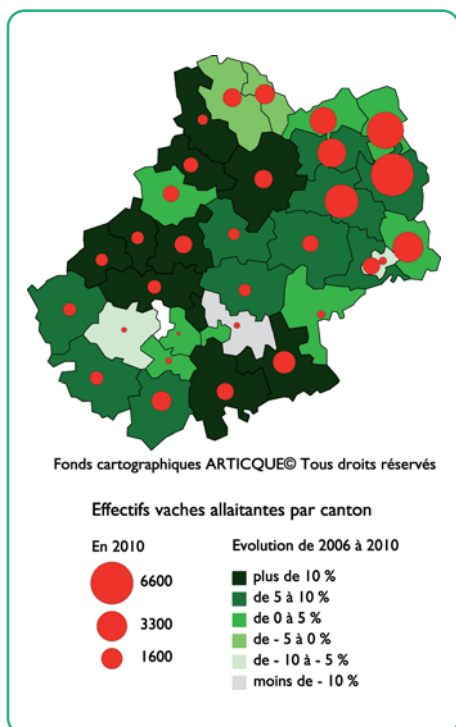
En 2010

- 2015 exploitations bovines dans le Lot
- 62 250 vaches dont 70 % d'allaitantes
- 110 130 animaux vendus : 38 % à l'élevage ou l'engraissement et 62 % à la boucherie

L'ÉLEVAGE BOVIN DÉPARTEMENTAL EN 2010

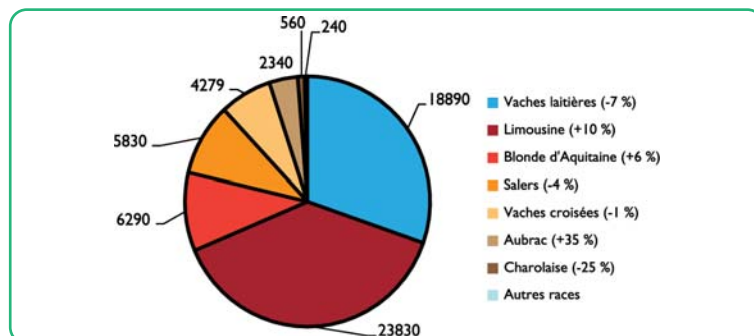
Les vaches laitières représentent 30 % du cheptel départemental, en baisse de 7 % par rapport à 2006 (figure 1). En bovin viande, la race Limousine domine avec 38 % des effectifs (+10 %). Les vaches Blonde d'Aquitaine et Salers représentent respectivement 10 % et 9 %. Les vaches croisées en baisse de 1 %, comptent encore 4 280 animaux.

> Figure 3 : Répartition dans le Lot des vaches allaitantes en 2010

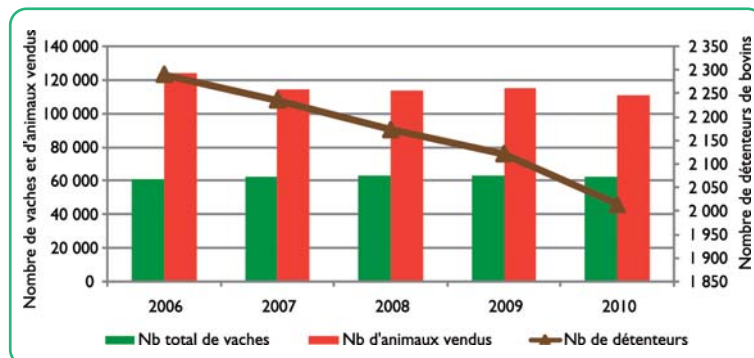


Entre 2006 et 2010, l'ensemble des détenteurs de bovins lait et viande est en diminution de 12 % (figure 2) et le nombre de vaches est en hausse de 2 % (1 210 animaux). Le nombre de bovins vendus a diminué de 13 090 têtes. La baisse des ventes de 2008 (blocage FCO en fin d'année) a été compensée début 2009. En 2010, la diminution des ventes serait plutôt la conséquence d'une baisse de la productivité des troupeaux. Les vaches sont principalement localisées dans le nord est du département et réparties sur tout le reste du département (figure 3). Dans ces zones d'élevage, les évolutions par canton sont stables voire en hausse. Entre 2006 et 2010, le nombre de vaches allaitantes baisse dans certains cantons du sud du Lot.

> Figure 1 : Répartition raciale des vaches (évolution depuis 2006)



> Figure 2 : Évolution des effectifs (détenteurs, vaches, ventes) de 2006 à 2010



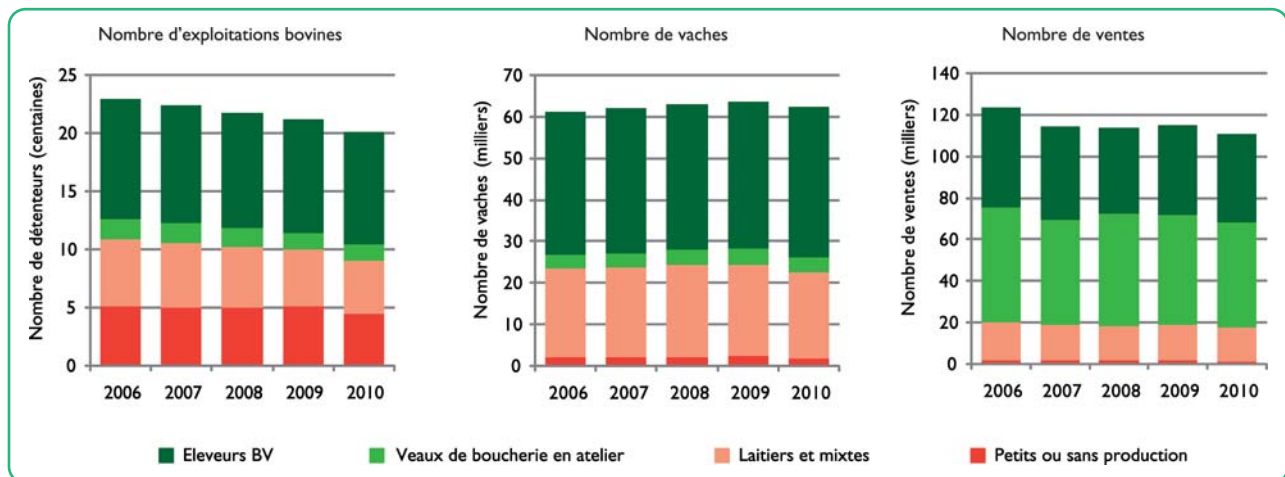
TPOLOGIE DES EXPLOITATIONS

> Tableau 1 : Effectifs 2010 et évolutions depuis 2006 des principaux élevages bovins

Typologie des systèmes bovins	Exploitations		Vaches fin de campagne		Ventes	
	Effectif 2010	Évolution	Effectif 2010	Évolution	Effectif 2010	Évolution
Sans production ou < 10 vaches*	442	-14 %	1 847	-16 %	1 432	-27 %
Éleveurs laitiers	330	-23 %	13 303	-9 %	10 300	-16 %
Éleveurs mixtes (BL/BV)	126	-11 %	7 362	10 %	6 172	8 %
Engraisseurs de veaux	143	-20 %	3 519	1 %	50 098	-10 %
Éleveurs allaitants	974	-5 %	36 220	6 %	42 629	-11 %
Total Lot	2015	-12 %	62 251	2 %	110 631	-11 %

*détenteurs de moins de 10 vaches ou qui ont vendu moins de 10 bovins en 2010

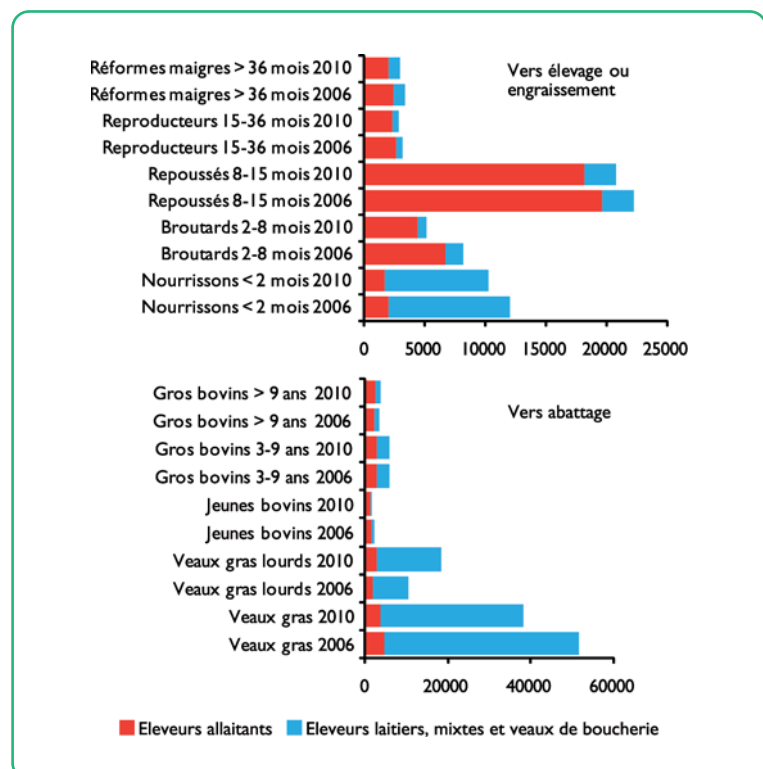
> Figure 4 : Évolutions des effectifs par systèmes de 2006 et 2010



> Figure 5 : Ventes par catégories en 2006 et 2010

48 % des détenteurs de bovins sont des éleveurs allaitants. Ils détiennent 58 % des vaches et réalisent 39 % des ventes d'animaux (tableau 1). Le nombre d'éleveurs laitiers, mixtes et engraisseurs de veaux est en forte baisse, respectivement -23 %, -11 % et -20 % des ateliers depuis 2006.

La répartition des ventes par catégories élevage ou abattage d'origine lait ou viande a subi quelques évolutions entre 2006 et 2010 (figure 5). En 2010, les ventes de broutards alourdis entre 8 et 15 mois diminuent avec 19 % des ventes totales et 49 % des ventes « élevage ». La production de veaux gras de moins de 12 mois avec environ 56 700 têtes, représente 51 % des ventes totales et 81 % des ventes « boucherie » du département (figure 5). Il s'agit principalement de veaux de boucherie produits en atelier et de « veaux gras » sous la mère produits en élevage allaitant.





LES ÉLEVEURS BOVINS VIANDE PROFESSIONNELS EN 2010 ET ÉVOLUTION PAR RAPPORT À 2006

Les éleveurs bovins viande professionnels sont les éleveurs naisseurs, naisseurs-engraisseurs et engraisseurs ayant plus de 10 vaches ou plus de 10 bovins vendus en 2010.

> **Tableau 2 : Effectifs 2010 et évolutions depuis 2006 des élevages bovins viande professionnels**

Types d'élevage BV	Exploitations		Vaches fin de campagne		Ventes	
	Effectif 2010	Évolution	Effectif 2010	Évolution	Effectif 2010	Évolution
Naisseurs stricts	211	-26 %	6 461	-21 %	6 154	-30 %
Naisseurs avec repousse	329	21 %	14 915	32 %	13 257	30 %
Naiss.-engr. de VSLM*	160	-11 %	5 265	-1 %	5 017	-5 %
Naiss.-engr. de veaux lourds	59	11 %	2 839	23 %	2 542	20 %
Naiss.-engr. de bovins	86	25 %	3 386	47 %	3 046	49 %
Repousseurs avec achats	34	-36 %	1 505	-39 %	8 238	-29 %
Engraisseurs de bovins	95	-15 %	1 849	-19 %	4 375	-45 %
Ensemble des éleveurs BV	974	-5 %	36 220	6 %	42 629	-11 %

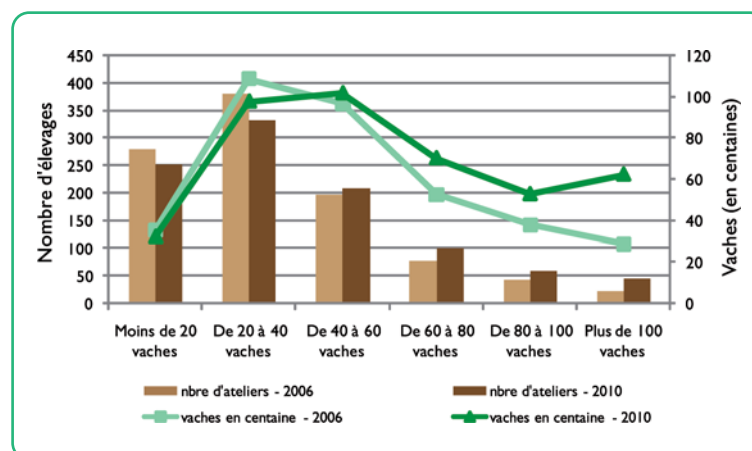
*VSLM : Veau sous la mère

En 2010, on dénombre 53 éleveurs de bovins viande professionnels de moins qu'en 2006 (tableau 2). Le nombre de naisseurs diminue au profit de l'engraissement de bovins.

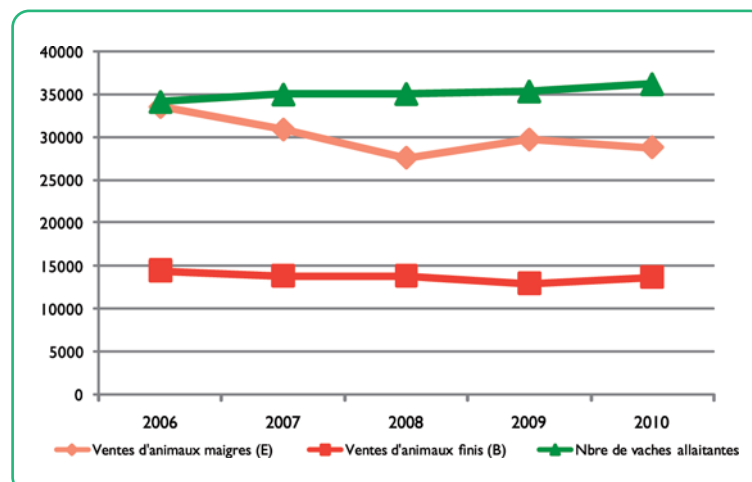
L'agrandissement des troupeaux bovins viande est continu entre 2006 et 2010. La taille moyenne du cheptel atteint 37 vaches en 2010 (figure 6). Les troupeaux de plus de 40 vaches représentent 42 % des éleveurs bovins viande, possèdent 39 % de l'effectif total et réalisent 64 % des ventes.

Au total, les ventes sont en baisse avec 5 500 animaux en moins entre 2006 et 2010. Les ventes d'animaux maigres diminuent de 4 750 têtes (figure 7), alors que le nombre de ventes d'animaux finis baisse de 750 têtes. Les fortes variations des sorties d'animaux maigres sont le résultat du blocage puis déblocage des broutards en 2008 et début 2009.

> **Figure 6 : Évolutions de la répartition des vaches selon la taille des troupeaux BV**



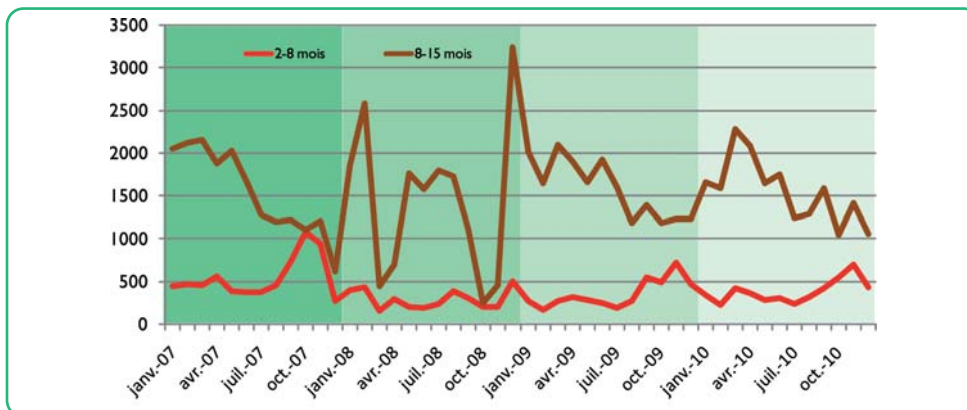
> **Figure 7 : Évolution des ventes totales des ateliers BV**



Les sorties mensuelles de brouarders présentent deux pics en 2010 : l'un en début d'année avec des brouarders alourdis entre 8 et 15 mois et l'autre positionné en automne avec des brouarders alourdis et des brouarders légers de moins de 8 mois (figure 8). En 2010, on observe un retour à des sorties mensuelles équivalentes à 2007 dans la périodicité avec des pics de ventes moins marqués en particulier pour les brouarders légers.

Entre 2010 et la moyenne 2006-2009, la répartition des ventes exprime une tendance à plus de finition des animaux chez les éleveurs allaitants (32 % contre 30 %, tableau 3). Les « veaux gras » représentent 49 % des ventes « boucherie » contre 40 % pour les gros bovins finis de plus de 3 ans. 63 % des ventes « élevage » sont réalisées avec des brouarders alourdis entre 8 et 15 mois, contre 15 % pour les 2 à 8 mois.

> Figure 8 : Ventes mensuelles de brouard(er)s de janvier 2007 à décembre 2010



> Tableau 3 : Ventes BV 2010 et évolutions par rapport à la moyenne 2006-2009

Ventes éleveurs BV en 2010	Animaux vendus en 2010	Répartition des ventes en 2010	Répartition des ventes moyennes 2006-2009
Veaux gras - de 6 mois	3 900	28 %	31 %
Veaux gras 6 à 12 mois	2 890	21 %	18 %
Jeunes bovins 12 à 24 mois	910	7 %	8 %
Jeunes bovins 24 à 36 mois	520	4 %	4 %
Gros bovins 3-9 ans	2 950	21 %	20 %
Gros bovins > 9 ans	2 590	19 %	18 %
Ventes boucheries	13 760	32 %	30 %
Nourrissons < de 2 mois	1 770	6 %	6 %
Brouarders 2 à 8 mois	4 430	15 %	17 %
Repoussés 8 à 10 mois	6 940	24 %	21 %
Repoussés 10 à 15 mois	11 230	39 %	39 %
Reproducteurs 15 à 36 mois	2 370	8 %	9 %
Réformes maigres > 36 mois	2 130	7 %	8 %
Ventes élevage	28 870	68 %	70 %
Ventes totales	42 630		

Contacts

- Jean-Jacques EVARD
Chambre d'Agriculture du Lot
- Tél. : 05-65-23-22-06
- Jean-Christophe LABARTHE
Chambre d'Agriculture du Lot
- Tél. : 05-65-10-61-25
- Julien BELVEZE
Institut de l'Élevage
- Tél. : 05-61-75-44-34

LES RÉSEAUX D'ÉLEVAGE

Les Réseaux d'Élevage sont un dispositif partenarial associant des éleveurs et des ingénieurs des Chambres d'Agriculture et de l'Institut de l'Élevage.

LES PARTENAIRES FINANCIERS

Ce document a été réalisé grâce au soutien financier conjoint de l'Union Européenne (FEADER) et du Ministère de l'Alimentation, de l'Agriculture et de la Pêche (CasDAR). Il a été élaboré par l'équipe en charge du dispositif Réseaux d'élevage en région Midi-Pyrénées, qui existe grâce à l'appui financier de FranceAgriMer.



Jun 2011