

LA RÉGION LANGUEDOC-ROUSSILLON MIDI-PYRÉNÉES

Avec une superficie de 73 360 km², la région Languedoc-Roussillon Midi-Pyrénées (LRMP) est **la 2^e plus vaste des nouvelles régions françaises**. Le paysage régional est caractérisé principalement par l'importance des deux massifs montagneux qui l'encadrent : les Pyrénées au sud et le Massif Central au nord couvrent environ 45% du territoire. Entre les deux, la zone de plaine se décline en une grande variété de paysages. Enfin à l'est, 4 départements regroupent 231 km de côtes. Cette géographie particulière explique un **climat contrasté et très aléatoire** : sous influence méditerranéenne à l'Est, celui-ci évolue en fonction de l'éloignement de la mer et de l'altitude. Il est fortement marqué par des événements extrêmes (sécheresse, inondations, grêle, gelées, vents violents, etc).

Du point de vue démographique, le profil régional s'avère également très contrasté. Avec +26% de population depuis 1990, LRMP est la **2^e région ayant le plus fort taux de croissance démographique** après la Corse. Le solde migratoire étant responsable des 3/4 de cette hausse, elle se définit comme une des régions les plus attractives de France. Pour autant, la population régionale se concentre très largement dans les aires urbaines de Toulouse, Montpellier, Perpignan et Nîmes, puis sur le littoral. Ainsi, les départements de la Haute-Garonne, de l'Hérault et du Gard rassemblent 55% de la population régionale. À l'inverse, les départements de l'Ariège, de l'Aveyron, du Lot, de la Lozère et des Hautes-Pyrénées ont une croissance démographique annuelle proche de zéro. La région est ainsi une des moins densément peuplée (78 hab/km² - France : 116) et certaines zones rurales sont même sous le seuil de désertification (moins de 30 hab/km²).

Languedoc-Roussillon Midi-Pyrénées est la 10^e des 13 régions françaises pour le niveau de PIB par habitant en 2013. Elle est toutefois la **3^e région française en termes de croissance économique** sur la décennie 2003-2013 et la 4^e en 2013 (+1.9%). La majeure partie des emplois régionaux sont dans le secteur tertiaire. 1^{re} région française pour la recherche et le développement, LRMP présente également un pôle touristique très développé (4^e région). Pour autant, malgré un secteur productif moindre, les industries produisent 12% de la valeur ajoutée, notamment grâce aux secteurs de l'aérospatiale et de l'agro-alimentaire. Grâce à ces pôles industriels, la région se classe 4^e région exportatrice et surtout 1^{re} en termes de solde commercial en 2015.

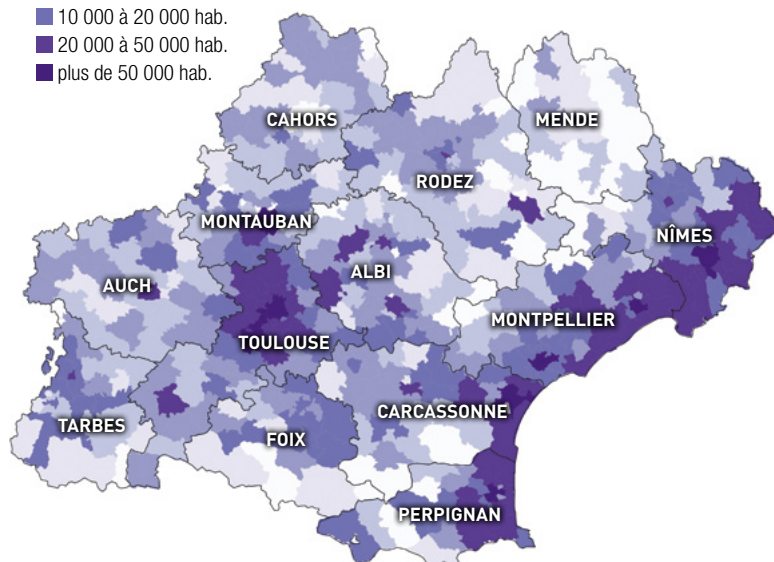
LES CHIFFRES

- **5 724 711 habitants**
estimation au 1^{er} janvier 2014
- **4 565 communes**
- **271 EPCI (au 1^{er} janvier 2015)**
- **242 cantons (au 1^{er} janvier 2015)**
- **13 départements**
- **13% du territoire national métropolitain**
- **10^e région pour le niveau de PIB par habitant :**
PIB par habitant en 2013 : **26 800 €**
Part du PIB de la France métropolitaine (2013) : **7%**
- **4^e région exportatrice :**
Total des exportations en 2015 : **55 674 millions d'€**
Dont secteurs agricole et agro-alimentaire **8%**
Solde commercial 2015 : **9 477 millions d'€**

(Sources : INSEE, Douanes)

Population 2013 des cantons

- Moins de 2 000 hab.
- 2 000 à 3 000 hab.
- 3 000 à 5 000 hab.
- 5 000 à 10 000 hab.
- 10 000 à 20 000 hab.
- 20 000 à 50 000 hab.
- plus de 50 000 hab.



RÉPARTITION DE LA POPULATION PAR CANTON

(Source : INSEE 2013)

RÉPARTITION DES EMPLOIS RÉGIONAUX EN 2013

(Sources : INSEE, BAEA, MSA)

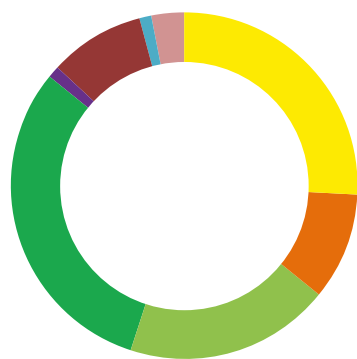
	Secteurs agricole et agroalimentaire	Tous secteurs confondus	Part de l'agriculture et de l'agroalimentaire
Emplois de la production de biens	125 519	468 993	dans la production de biens 27%
Emplois de la production de services marchands	38 775	989 051	dans la production de biens et services marchands 11%
Emplois des services non marchands (administrations, santé)		747 245	
TOTAL des emplois	164 294	2 205 289	dans le total des emplois 7%

Le secteur agricole et agroalimentaire joue un rôle majeur dans l'économie régionale, en particulier pour les zones rurales. **2^e secteur exportateur**, il contribue largement au chiffre d'affaires régional et constitue **un des principaux employeurs avec 164 000 emplois** en 2013. Les IAA occupent notamment une place de premier plan avec 18% des effectifs industriels de la région et près de 7 400 entreprises. L'agriculture et l'agroalimentaire représentent ainsi les principales sources d'emploi et de valeur ajoutée de la région.

L'AGRICULTURE DE LA GRANDE RÉGION



Languedoc-Roussillon Midi-Pyrénées est la **2^e région agricole française**, derrière Aquitaine Limousin Poitou-Charentes, avec plus de 78 000 exploitations agricoles recensées en 2010. Comme dans le reste de la France, le nombre d'exploitations a fortement diminué et plus de la moitié a disparu en 30 ans. Depuis 2000, la baisse s'est stabilisée à un rythme de -2.5% par an, soit plus de 5 exploitations agricoles qui disparaissent chaque jour dans la région.



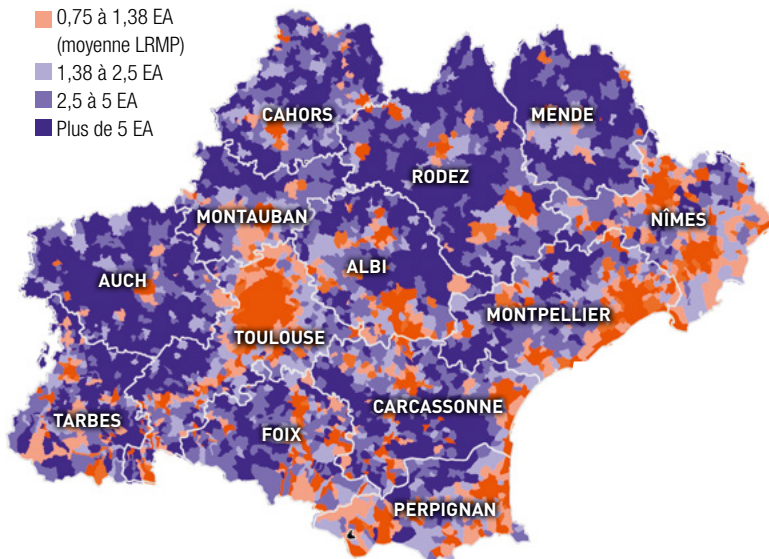
■	Céréales	814 571 ha
■	Oléagineux, protéagineux, plantes à fibre et autres cultures industrielles	317 297 ha
■	Cultures fourragères	610 500 ha
■	Surface toujours en herbe	973 600 ha
■	Légumes frais et secs, plein champ ou sous abris	22 622 ha
■	Vignes (y compris raisin de table)	269 835 ha
■	Arbres fruitiers	34 907 ha
■	Autres cultures et jachères	108 123 ha

UTILISATION DES SURFACES DANS LES EXPLOITATIONS AGRICOLES DE LRMP

(Source : SAA 2015)

Nombre d'exploitations agricoles pour 100 habitants (par commune)

- Moins de 0,5 EA
- 0,5 à 0,75 EA (moyenne FRANCE)
- 0,75 à 1,38 EA (moyenne LRMP)
- 1,38 à 2,5 EA
- 2,5 à 5 EA
- Plus de 5 EA



DENSITÉ D'EXPLOITATIONS AGRICOLES RAPPORTÉE À LA POPULATION*

(Sources : INSEE 2010, RA 2010)

* Cette carte présente le nombre d'exploitations par commune, rapporté au nombre d'habitants (nombre d'EA pour 100 habitants). La légende permet de comparer la situation de chaque commune par rapport à la moyenne nationale (0.75 EA/ 100 hab) et à la moyenne régionale (1.38 EA/ 100 hab).

LES CHIFFRES

- **70 420** exploitations (estimation 2014) : **2^e** région avec **16%** des exploitations françaises
- **3 157 084** ha : **2^e** région avec **12%** de la SAU métropolitaine
- **99 020** UTA : **2^e** région avec **14%** de la main-d'œuvre agricole française
Et **2^e** région employeuse de main-d'œuvre agricole avec **12%** de la main-d'œuvre salariée nationale
- SAU moyenne de **45 ha** par exploitation contre 61 ha en France métropolitaine
- **5^e** région productrice de céréales et oléo-protéagineux avec **9%** des surfaces françaises
- **2^e** région productrice de semences avec **24%** des surfaces françaises
- **1^{re}** région viticole avec **34%** des surfaces françaises
- **2^e** région productrice de fruits avec **19%** des surfaces françaises
- **4^e** région productrice de légumes avec **10%** des surfaces françaises
- **8^e** région bovine avec **8%** des effectifs français

- **1^{re}** région ovine avec **32%** des effectifs français, **29%** de la production de viande et **73%** de la production de lait nationales
- **3^e** région caprine avec **13%** des effectifs français
- **4^e** région équine avec **11%** des effectifs français
- **7^e** région porcine avec **3%** des effectifs français
- **6^e** région en volailles avec **4%** des effectifs français
- **2^e** région en palmipèdes gras avec **23%** des effectifs français
- **9%** des exploitations pratiquent une activité de diversification*
- **18,5%** commercialisent des produits via un circuit court
- **9,2%** des exploitations et **10,5%** de la SAU sont en Agriculture Biologique (yc en conversion)
- **42%** des exploitations commercialisent des produits sous SIQO (yc AB)

(Sources : RA 2010, Terruti 2014, BAEA 2013, agence Bio 2015, SAA 2015)

* « Diversification » inclut la transformation (hors vins), l'accueil, l'agrotourisme, les travaux à façon, la production d'énergie renouvelable et toute autre activité lucrative qui ne soit pas de la production agricole.

Malgré l'érosion continue, la densité d'exploitations agricoles sur le territoire reste importante (voir carte ci-contre). On compte en effet près de 1.4 exploitation agricole pour 100 habitants en moyenne sur la région, soit presque deux fois plus que la moyenne nationale.

Le maillage territorial suit les disparités liées à l'urbanisation particulièrement forte autour de Toulouse, de Montpellier et du littoral méditerranéen. Ainsi, le Gers est le département le plus agricole avec 4.1 exploitations pour 100 habitants en moyenne, suivi de la Lozère

et de l'Aveyron (respectivement 3.4 et 3.3 EA / 100 hab), alors que la Haute-Garonne affiche une moyenne plus basse que la moyenne nationale (0.5 EA/100 hab).

Bien que leur taille ait augmenté, les exploitations régionales sont plutôt petites en termes de SAU. En effet, la **SAU moyenne régionale reste inférieure de 26% à la moyenne française** et est la 2^e plus petite de France. Plus de 70% des exploitations de la région font moins de 50 ha et seulement 4.5% occupent plus de 150 ha, soit moitié moins que la moyenne française.

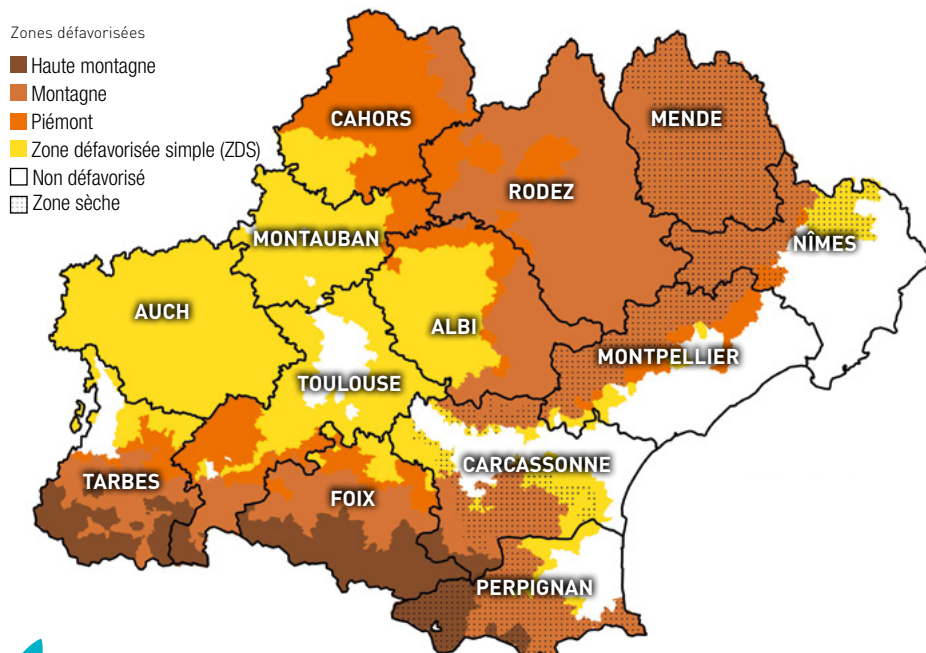
LES CHIFFRES CLÉS DE L'ÉCONOMIE DES EXPLOITATIONS AGRICOLES DE LRMP (Sources : Comptes de l'agriculture, RICA)

L'économie agricole de LRMP (Comptes de l'Agriculture)	LRMP	France Métropolitaine	Comparaison LRMP/FR
Valeur ajoutée brute régionale (en millions d'euros) - "2014"*	2 023	27 825	7,3%
EBE régional (en millions d'euros) - "2014"	1 832	27 389	6,7%
dont subventions d'exploitation (non liées au produit) - "2014"	49%	30%	
Indicateurs de l'économie des exploitations agricoles (Comptes de l'Agriculture et RICA)	LRMP	France Métropolitaine	Comparaison LRMP/FR
RCAI (€/UTANS) - "2014"	18 604	29 288	64%
Évolution du RCAI entre "2013" et "2014"	-10%	-8%	
Productivité des surfaces (€/UTA) - "2013"	1 839	2 313	79%
Productivité de la main-d'œuvre (€/UTA) - "2013"	65 106	97 493	67%
Charges à l'hectare (€/ha) - "2013"	1 843	2 180	85%

* l'indication "20.." : moyenne triennale affectée à l'année indiquée ("2014" : moyenne des résultats 2012, 2013 et 2014 affectée à 2014)

Malgré le poids de son agriculture, la région LRMP ne représente que 7% de la valeur ajoutée agricole et de l'EBE nationale alors qu'elle compte 16% des exploitations. La productivité des exploitations agricoles de la région est assez faible et leurs résultats économiques sont globalement bas (voir tableau ci-dessus). On observe notamment une dépendance aux aides plus forte et des charges qui restent importantes par rapport à la moyenne française, fragilisant ainsi l'économie des exploitations.

Historiquement, le revenu agricole moyen (RCAI/UTANS) en LRMP a toujours été en dessous de la moyenne nationale. Depuis plusieurs années, la **région enregistre même le revenu agricole le plus faible de France**. Néanmoins, ce résultat cache une grande disparité entre les exploitations, selon les filières et les systèmes (voir pages filières).



La région est très concernée par les contraintes économiques liées aux zones à handicap naturel (ou zones défavorisées). En effet, 85% du territoire est en zones défavorisées, dont environ la moitié en zones de montagne (yc piémont et haute montagne). Du point de vue agricole, cela concerne 86% de la SAU et 72% des exploitations agricoles, principalement situées en ZDS (zone défavorisée simple).

Les départements de l'Ariège, de l'Aveyron, du Gers, du Lot, de la Lozère et du Tarn sont entièrement classés en zone défavorisée. Les départements les moins concernés étant le Gard et l'Hérault avec respectivement 43% et 52% de leur territoire classé.

LES ZONES DÉFAVORISÉES EN LRMP (Sources : DRAAF LRMP 2016)

PLUS D'INFOS sur

Agreste : <http://agreste.agriculture.gouv.fr/en-region/languedoc-roussillon-midi-pyrenees/>

Chambre Régionale d'Agriculture : <http://www.lrmp.chambagri.fr>

L'AGRICULTURE DE LA GRANDE RÉGION



RÉPARTITION ET CARACTÉRISTIQUE DES EXPLOITATIONS AGRICOLES SELON LES ORIENTATIONS DE PRODUCTION

[Source : RA 2010/INOSYS]

Grandes orientations de production	Caractéristiques des exploitations LRMP en 2010				Part des anciennes régions (en nb d'EA)	
	Nombre d'exploitations	SAU en hectares	Dont terres labourables	UTA totales	Midi-Pyrénées	Languedoc-Roussillon
Grandes cultures	9 894	670 514	571 699	12 001	85%	15%
Cultures permanentes et spécialisées	16 582	363 544	40 787	36 199	17%	83%
Arboriculture	2 220	46 999	13 825	8 126	45%	55%
dont Maraichage-horticulture	1 778	11 930	4 293	5 378	39%	61%
Viticulture	12 584	304 615	22 669	22 695	9%	91%
Polyculture	3 575	121 264	60 007	6 104	43%	57%
Élevage herbivore	16 557	1 256 671	452 706	26 029	82%	18%
Bovin lait	1 622	98 050	55 195	2 749	83%	17%
Bovin viande	8 209	590 469	176 768	11 436	83%	17%
Élevage caprin	403	15 880	4 625	774	55%	45%
dont Élevage herbivore mixte	2 926	257 021	106 233	5 613	82%	18%
Ovins lait	1 554	146 391	77 351	3 023	87%	13%
Ovins viande	1 843	148 860	32 534	2 433	76%	24%
Élevage granivore (porcs, volailles, palmipèdes, lapins)	624	4 535	1 278	1 053	82%	18%
Polyculture-élevage	6 151	501 320	377 968	11 240	92%	8%
Polyculture-polyélevage	358	33 658	25 940	821	97%	3%
dont Polyculture-élevage herbivore	4 218	377 751	274 378	7 366	93%	7%
Polyculture-élevage granivore	1 575	89 911	77 650	3 053	89%	11%
Autres élevages	5 050	114 732	37 616	6 406	76%	24%
Élevage équin, apiculture et autres élevages divers	1 923	41 552	6 832	2 640	61%	39%
dont Microélevage très diversifié	2 554	31 546	9 246	2 570	83%	17%
Polyélevage	573	41 635	21 538	1 195	95%	5%
Total des exploitations du champ INOSYS*	58 433	3 032 581	1 542 059	99 032	62%	38%
Exploitations non professionnelles (hors champ INOSYS)*	19 896	144 710	332 951	4 312	57%	43%
TOTAL DES EXPLOITATIONS DU RA 2010	78 329	3 177 291	1 875 010	103 344	61%	39%

* Cf définitions p 49

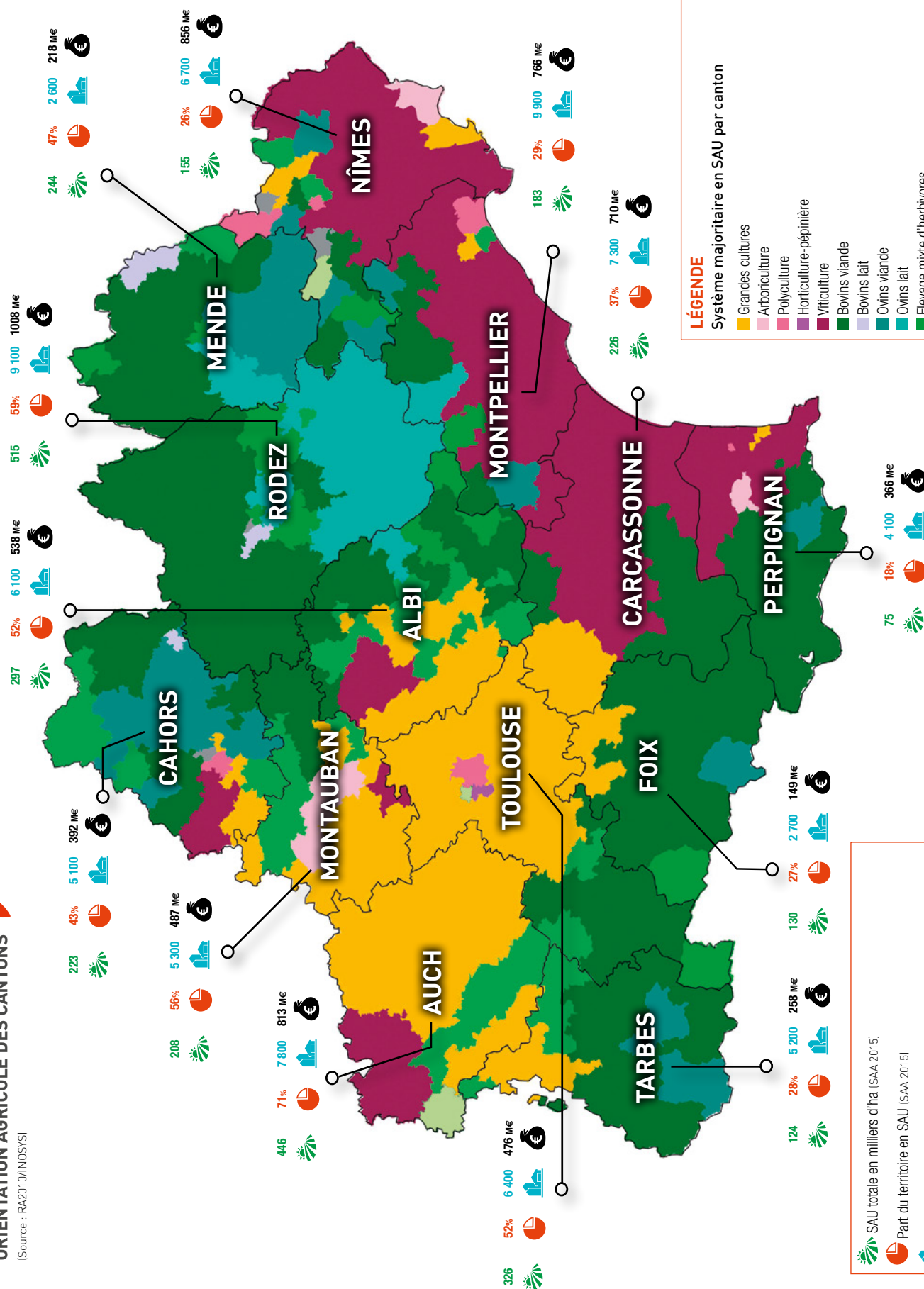
La région **Languedoc-Roussillon Midi-Pyrénées présente une très grande diversité de productions agricoles** (voir carte ci-contre). La variabilité des paysages et du climat ont permis le développement d'agricultures très variées, couvrant pratiquement la totalité des productions agricoles existantes en France. Le relief et l'hydrographie expliquent en grande partie la répartition des productions

sur le territoire. En effet, si les montagnes et les causses sont propices à l'élevage d'herbivores, les plaines et coteaux du centre-ouest de la région sont plutôt orientés vers les grandes cultures, avec quelques zones adaptées au développement des cultures pérennes, essentiellement le long des cours d'eau. Le littoral quant à lui se prête plutôt à la viticulture qui est très largement dominante dans cette zone.

LES TERRITOIRES DE LA GRANDE RÉGION

ORIENTATION AGRICOLE DES CANTONS

(Source : RA2010/INOSYS)



LÉGENDE

Système majoritaire en SAU par canton

- Grandes cultures
- Arboriculture
- Polyculture
- Horticulture-pépinière
- Viticulture
- Bovins viande
- Bovins lait
- Ovins viande
- Ovins lait
- Elevage mixte d'herbivores
- Elevage et élevage granivores
- Polyculture et élevage dont herbivores
- Autres élevages (équins, apiculture, microélevage...)

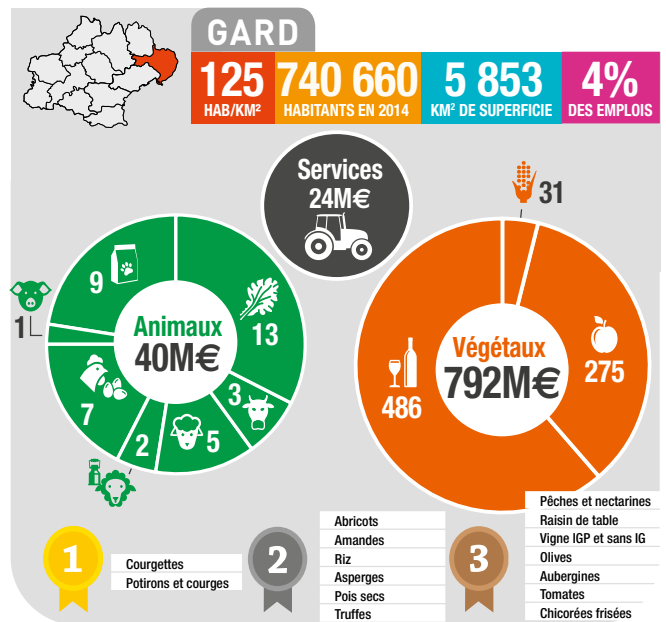
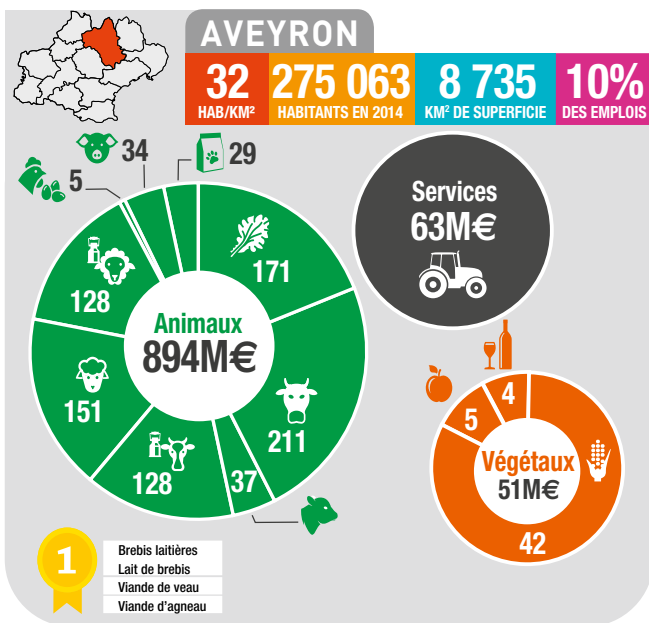
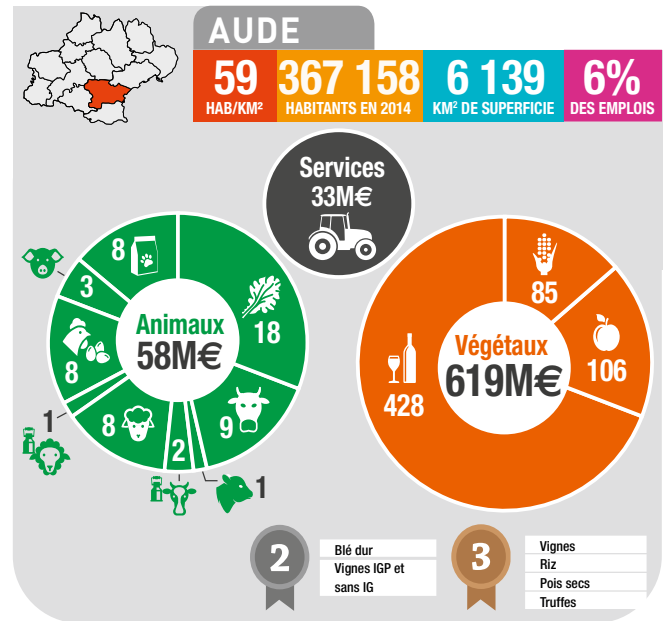
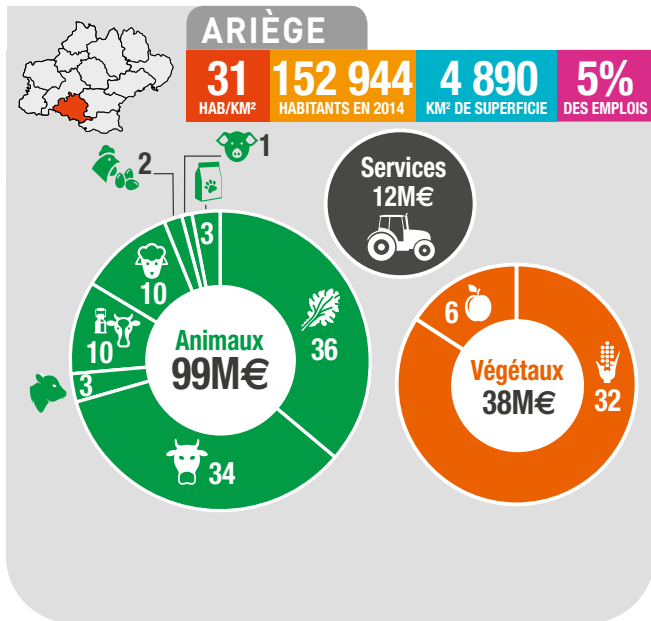
SAU totale en milliers d'ha (SAA 2015)

Part du territoire en SAU (SAA 2015)

Nombre d'exploitations agricoles (RA 2010)

Chiffre d'affaires agricole en millions d'€ (Comptes de l'agriculture 2014)

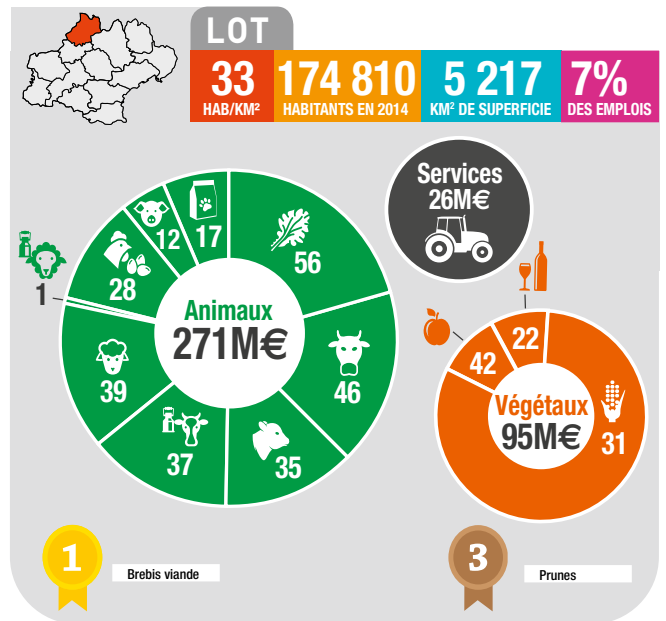
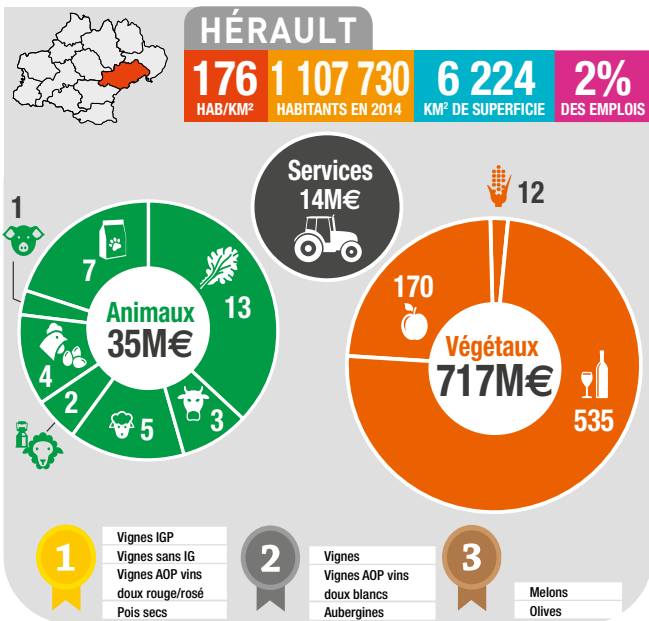
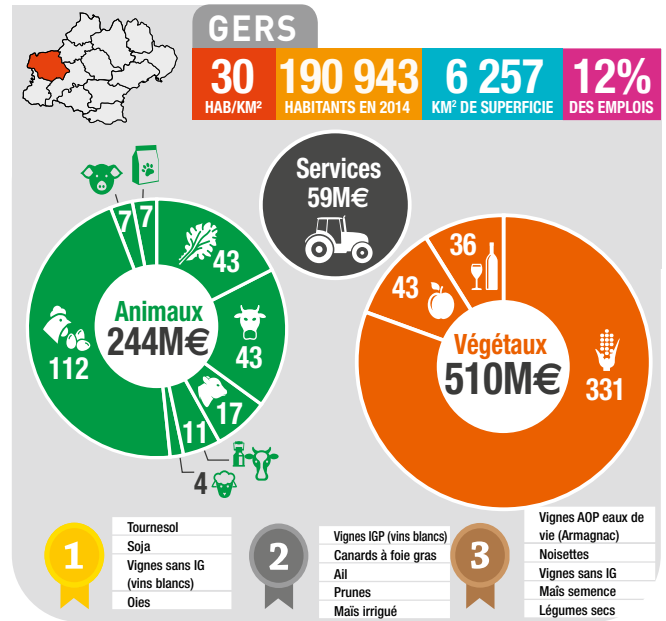
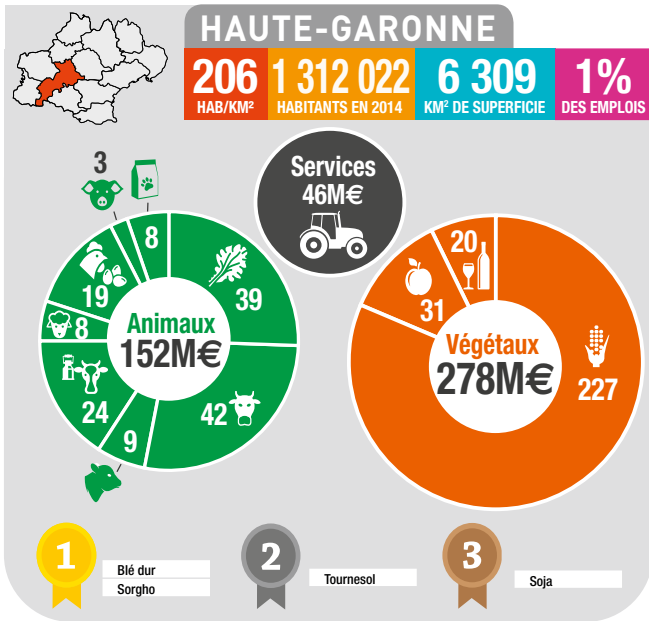
LES TERRITOIRES DE LA GRANDE RÉGION



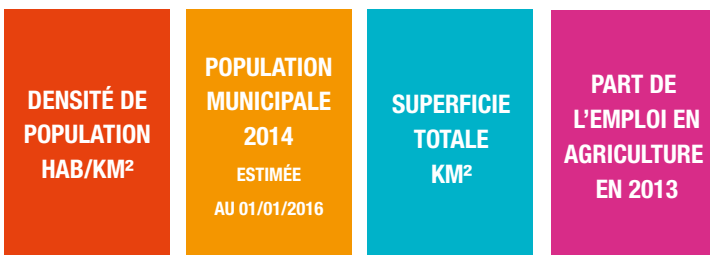
LÉGENDE

RÉPARTITION DU CHIFFRE D'AFFAIRES AGRICOLE SELON LES PRODUCTIONS EN MILLIONS D'EUROS [Source : Comptes de l'agriculture 2014]



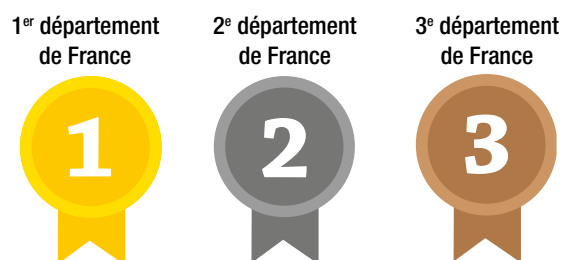


DONNÉES PAR DÉPARTEMENTS (Sources : INSEE, RA 2010, SAA 2015)



PLACE DU DÉPARTEMENT SUR LE PODIUM NATIONAL (Source: SAA 2015)

Position calculée en fonction des surfaces cultivées ou du cheptel en 2015



LES TERRITOIRES DE LA GRANDE RÉGION

