



Occitanie



Observatoire de la production de viande bovine 2016 dans l'Aveyron

D'APRÈS LES DONNÉES IPG 2016

Situation en 2016

- **5 330 exploitations bovines** en Aveyron
- **217 100 vaches** dont **78 %** d'allaitantes
- **265 700 animaux** vendus : 53 % à l'élevage ou l'engraissement et 47 % à la boucherie

Évolution 2016/2015

- **Détenteur de bovins : -2 %**
- **Vaches laitières et allaitantes : stable**
- **Ventes : +4 %.**

Évolution depuis 2006

- **Baisse de 21 % des détenteurs de bovins** soit 1 390 éleveurs en moins
- **Stabilité des vaches** (1 070 reproductrices en moins)
- **Baisse de 8 % des ventes** (13 390 ventes en moins)

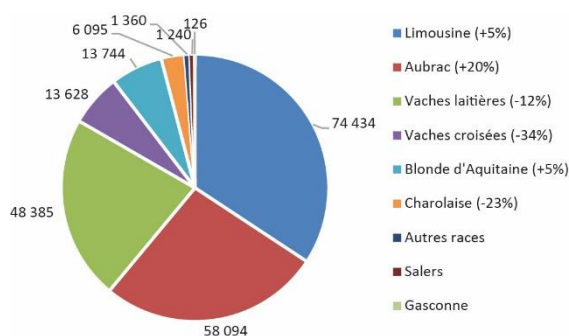
L'ÉLEVAGE BOVIN DÉPARTEMENTAL EN 2016

Le cheptel bovin aveyronnais pèse 32% de l'effectif de la Région Occitanie, il correspond à 27% des détenteurs et 34% des ventes de la région : les troupeaux du département sont donc un peu plus grands et un peu plus productifs. Plus précisément, les vaches laitières régionales sont pour 35% d'entre elles en Aveyron. Quant aux races à viande, si seulement 10% des Blondes d'Aquitaine sont localisées en Aveyron, 41% des Limousines et 43% des Aubrac y sont détenues.

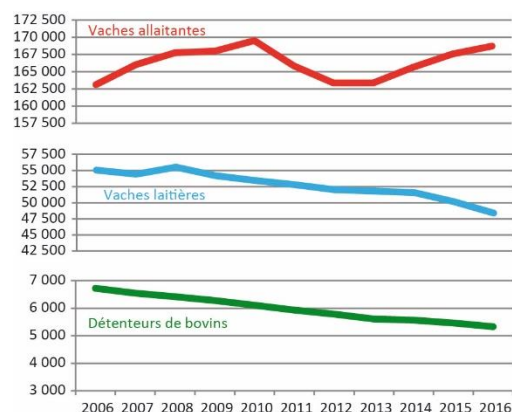
Dans le département, le cheptel bovin viande accroît encore sa place au sein d'un effectif total de vaches stable depuis 10 ans : chaque vache laitière qui disparaît est remplacée par une vache allaitante. Trois races pures confirment leur place, avec une large part à l'Aubrac, la Limousine et la Blonde d'Aquitaine qui sont également appréciées aux dépens des Charolaises et des croisées. Sur la dernière décennie, le nombre de détenteurs de bovins a diminué régulièrement de plus de 2% par an. Ainsi, la taille des troupeaux s'accroît. Cette restructuration reste toutefois concomitante d'une baisse de 8% en 10 ans du nombre d'animaux commercialisés, synonyme d'une perte du potentiel économique. L'évolution récente, mesurée en 2014 et 2015, laisse espérer une reprise des ventes.

Les animaux vendus en boucherie représentent 47% des ventes, légère inflexion par rapport aux années précédentes. Est-ce conjoncturel ou une tendance pour l'avenir ?

Répartition raciale des vaches (évolution depuis 2006)



Évolution des effectifs de vaches (allaitantes et laitières) et de détenteurs de bovins de 2006 à 2016



COLLECTION RÉFÉRENCES



TYPOLOGIE DES EXPLOITATIONS

Effectifs 2016 et évolutions depuis 2006 des principaux élevages bovins

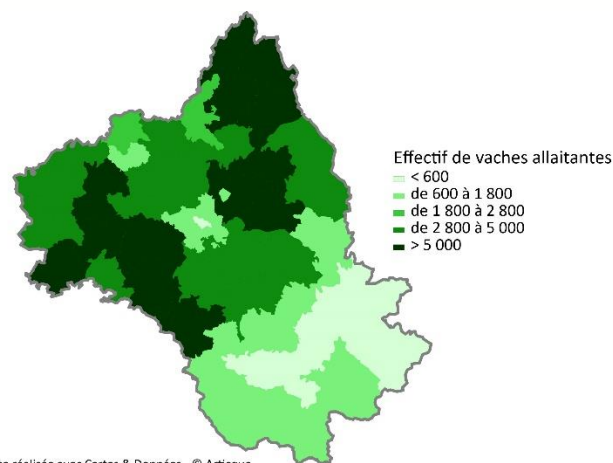
Typologie des systèmes bovins	Exploitations		Vaches fins de campagne		Ventes	
	Effectif 2016	Évolution 2016/2006	Effectif 2016	Évolution 2016/2006	Effectif 2016	Évolution 2016/2006
Sans production ou < 10 vaches*	667	-29%	2 988	-25%	2 064	-47%
Éleveurs laitiers	834	-34%	39 141	-4%	34 639	-14%
Éleveurs mixtes (BL/BV)	232	-42%	14 499	-28%	12 687	-33%
Engraisseurs de veaux	106	-42%	3 303	-40%	31 163	-25%
Éleveurs allaitants	3 490	-11%	157 179	+7%	185 175	+1%
Total Aveyron	5 329	-21%	217 110	0%	265 728	-8%

*détenteurs de moins de 10 vaches ou qui ont vendu moins de 10 bovins en 2016

Depuis 2006, les élevages laitiers diminuent, avec une accélération sur la fin de période : 56 élevages perdus entre 2015 et 2016, soit 5% en moins. La perte en vaches laitières est de moindre importance, permettant au troupeau moyen de croître, 46,9 vaches en moyenne en 2016 chez les spécialisés. Les troupeaux allaitants connaissent une érosion plus limitée en nombre, leur taille augmente à 45 vaches en 2016 et les ventes ont retrouvé leur niveau d'il y a 10 ans après plusieurs années de baisse.

Remarque : Parmi les élevages allaitants ou détenteurs de moins de 10 vaches, certains correspondent à un troupeau secondaire à côté d'un atelier ovin ou caprin dont l'intérêt économique est bien réel au sein de l'exploitation.

Effectif au 01/01/2017 de vaches allaitantes par canton



LES ÉLEVEURS BOVINS VIANDE PROFESSIONNELS

Les éleveurs bovins viande professionnels sont les éleveurs naisseurs, naisseurs-engraisseurs et engraisseurs ayant plus de 10 vaches ou plus de 10 bovins vendus en 2016.

Effectifs 2016 et évolutions depuis 2006 des élevages bovins viande

Types d'élevage BV	Exploitations		Vaches fins de campagne		Ventes	
	Effectif 2016	Évolution 2016/2006	Effectif 2016	Évolution 2016/2006	Effectif 2016	Évolution 2016/2006
Naisseurs stricts	311	-26%	8 261	-16%	11 991	-8%
Naisseurs repousse	1 383	-5%	71 079	+17%	70 762	+10%
Naiss.-engr. de VSLM*	17	-23%	501	+29%	517	+16%
Naiss.-engr. de veaux lourds	1 146	-19%	56 100	-2%	53 928	-1%
Naiss.-engr. de bovins	279	+29%	12 993	+45%	12 079	+38%
Naisseurs et naiss.-engr.	3 136	-11%	148 934	+8%	149 277	+5%
Repousseurs avec achats	67	-54%	2 810	-54%	13 574	-40%
Engraisseurs de bovins	287	+12%	5 435	+36%	22 324	+14%
Ensemble des éleveurs BV	3 490	-11%	157 179	+7%	185 175	+1%

*VSLM : Veau sous la mère moins de 6 mois

L'année 2016 confirme le sursaut apparu en 2015 des ventes des élevages allaitants professionnels. En un an, c'est encore 8 300 ventes en plus, soit 5% d'augmentation.

Celle-ci est plus marquée en animaux maigres (+6%). Dans cette catégorie, la part des brouards s'est réduite au profit des repoussés. L'explication est en partie liée au report des ventes liée au zonage FCO, peu à peu étendu au département à partir de l'automne 2015.

Dans la catégorie des animaux fins, les ventes d'animaux fins de plus de 12 mois à 24 mois (très jeunes bovins) sont encore à la hausse : + 6,5% en un an, moindre que par le passé. Par contre, les ventes de veaux gras de 6 à 12 mois incluant les Veaux d'Aveyron Label, sont toujours en légère baisse : -1% en un an, moins forte que la tendance observée depuis 10 ans.

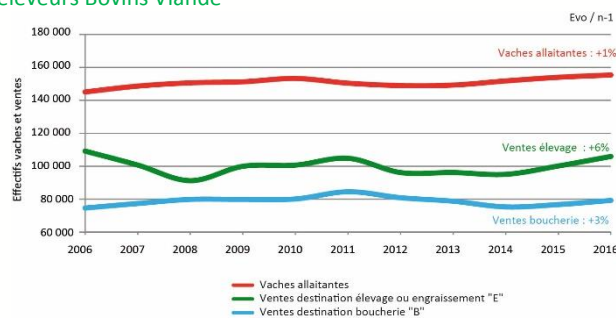
Les ventes de reproducteurs et gros bovins comptabilisent 4 100 animaux de plus en un an (+8%), indicateur éventuel d'un arrêt de la capitalisation en cheptel. Au sein d'Occitanie, le département de l'Aveyron représente 40% des ventes boucherie des élevages professionnels et 33 % des ventes élevages. Au-delà de son poids global, il a une tradition de finition plus marquée.

Taille des troupeaux bovins viande en 2016 et évolution depuis 2006

Types d'élevage BV	Vaches		Ventes	
	Moyenne par troupeau 2016	Évolution 2016/2006	Moyenne par troupeau 2016	Évolution 2016/2006
Naisseurs stricts	27	3	39	8
Naisseur repousse	51	9	51	7
Naiss.-engr. de VSLM*	29	12	30	10
Naiss.-engr. de veaux lourds	49	9	47	9
Naiss.-engr. de bovins	47	5	43	3
Naisseurs et naiss.-engr.	47	9	48	8
Repousseurs avec achats	-	-	203	47
Engraisseurs de bovins	-	-	78	2
Ensemble des éleveurs BV	-	-	53	6

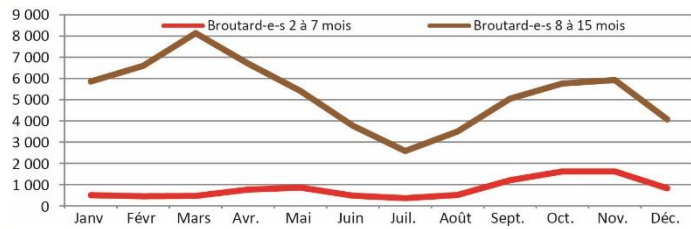
*VSLM : Veau sous la mère moins de 6 mois

Évolutions des effectifs de vaches allaitantes et de ventes des éleveurs Bovins Viande

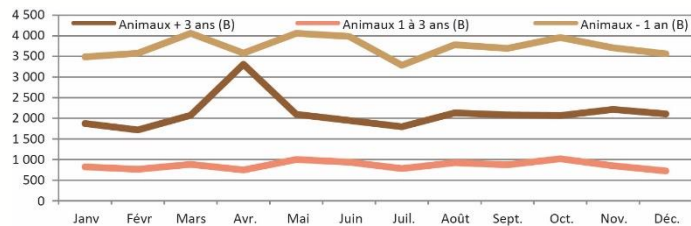


Les ventes sont toujours aussi saisonnières : un pic d'automne pour les broutards et un pic de printemps pour les repousses. Les réformes finies sont surtout vendues au printemps suite à l'engraissement préféré en hiver. Les ventes de jeunes à la boucherie sont plus étalées à cause de l'importance des Veaux d'Aveyron, avec deux points hauts, en mars pour les sorties de jeunes bovins finis en hiver, et en juin, pour les jeunes bovins nés en automne, sevrés au printemps et finis à l'auge. La FCO apparue à l'automne 2015 a encore causé quelques perturbations début 2016. Puis, particularité de 2016, la vente des broutards et repoussés a été avancée et concentrée de janvier à mars : le marché turc a créé un appel tôt en saison pour des animaux légers, puis s'est brutalement refermé en avril. L'automne semble avoir retrouvé sa dynamique habituelle.

Ventes mensuelles de broulard(e)s en 2016



Ventes mensuelles d'animaux finis (B) en 2016



Ventes BV 2016 et évolutions par rapport à la moyenne 2006-2015

Ventes éleveurs BV en 2016	Animaux vendus en 2016	Répartition des ventes en 2016	Évolutions ventes / moyenne 2006-2015
Veaux gras – de 6 mois	1 021	1%	3%
Veaux gras 6 à 12 mois	43 736	24%	-5%
Jeunes Bovins 12 à 24 mois	6 966	4%	14%
Jeunes Bovins 24 à 36 mois	3 354	2%	-14%
Gros bovins 3-9 ans	12 525	7%	3%
Gros bovins > 9 ans	11 642	6%	10%
Ventes boucheries	79 244	43%	-1%
Nourrissons < 2 mois	2 021	1%	-13%
Broutards 2 à 8 mois	9 628	5%	-1%
Repoussés 8 à 10 mois	19 778	11%	11%
Repoussés 10 à 15 mois	43 586	24%	7%
Reproducteurs 15 à 36 mois	18 402	10%	5%
Réformes maigres > 36 mois	12 516	7%	12%
Ventes élevage	105 931	57%	7%
Ventes totales	185 175	100%	3%

Document édité par l'Institut de l'Élevage

149 rue de Bercy – 75595 Paris Cedex 12 – www.idele.fr
Mars 2017 – ISSN : en cours – Référence Idele : 00 17 301 012 – Réalisation : Florence Benoit
Crédit photos : Institut de l'Élevage, Chambres d'agriculture

Ont contribué à ce dossier :

Claudine MURAT – Chambre d'agriculture de l'Aveyron, Marion KENTZEL – Institut de l'Élevage

INOSYS – RÉSEAUX D'ÉLEVAGE

Un dispositif partenarial associant des éleveurs et des ingénieurs de l'Institut de l'Élevage et des Chambres d'agriculture pour produire des références sur les systèmes d'élevages.

Ce document a été élaboré grâce au soutien du Ministère de l'Agriculture (CasDAR).

La responsabilité des financeurs ne saurait être engagée vis-à-vis des analyses et commentaires développés dans cette publication.

